

# TỔNG CÔNG TY PISICO BÌNH ĐỊNH – CTCP



## BẢN CÔNG BỐ THÔNG TIN

*Về việc thoái vốn Nhà nước và vốn của doanh nghiệp Nhà nước đầu tư tại Doanh nghiệp khác thông qua đấu giá cổ phần (Theo Quyết định số 51/2014/QĐ-TTg ngày 15/9/2014 của Thủ tướng Chính phủ)*

- ✚ Ủy ban Nhân dân Tỉnh Bình Định thực hiện thoái vốn theo Quyết định số 51/2014/QĐ-TTg
- ✚ Quyết định số 2694/QĐ - UBND ngày 14/08/2014 của Ủy ban Nhân dân Tỉnh Bình Định về việc thực hiện thoái vốn theo Quyết định số 51/2014/QĐ-TTg
- ✚ Điều kiện thoái vốn: Theo Khoản 2 Điều 2 Quyết định số 51/2014/QĐ-TTg
- ✚ Hình thức thoái vốn: Theo Khoản 1 Điều 8 Quyết định số 51/2014/QĐ-TTg

**BẢN CÔNG BỐ THÔNG TIN NÀY VÀ TÀI LIỆU BỔ SUNG SẼ ĐƯỢC CUNG CẤP TẠI:**

### TỔNG CÔNG TY PISICO BÌNH ĐỊNH – CÔNG TY CỔ PHẦN

Địa chỉ trụ sở chính : Số 99 Tây Sơn, P. Ghềnh Ráng, Tp.Quy Nhơn, Bình Định

Điện thoại : (056) 3947 088 Fax : (056) 3947 029

Website : [www.pisico.com.vn](http://www.pisico.com.vn)

### CÔNG TY CỔ PHẦN CHỨNG KHOÁN NGÂN HÀNG CÔNG THƯƠNG VIỆT NAM

Địa chỉ trụ sở chính : 306 Bà Triệu, Quận Hai Bà Trưng, Hà Nội

Điện thoại : (04) 3556 2875 Fax : (04) 3556 2874

Chi nhánh : 49 Tôn Thất Đạm, Quận 1, TP. Hồ Chí Minh

Điện thoại : (08) 3820 9987 Fax : (08) 3820 9993

Website : [www.vietinbanksc.com.vn](http://www.vietinbanksc.com.vn)

*Thành phố Hồ Chí Minh, tháng 12 năm 2014*

# TỔNG CÔNG TY PISICO BÌNH ĐỊNH – CTCP

- ✚ Ủy ban Nhân dân Tỉnh Bình Định thực hiện thoái vốn theo Quyết định số 51/2014/QĐ-TTg
- ✚ Quyết định số 2694/QĐ - UBND ngày 14/08/2014 của Ủy ban Nhân dân Tỉnh Bình Định về việc thực hiện thoái vốn theo Quyết định số 51/2014/QĐ-TTg

Tên cổ phiếu: cổ phiếu của Tổng Công ty PSICO Bình Định – CTCP

Mệnh giá: 10.000 đồng/cổ phiếu

Giá bán: 10.000 đồng/cổ phiếu

Tổng số lượng thoái vốn: 23.877.000 cổ phiếu (chiếm: 86,82 % Vốn Điều lệ)

Tổng giá trị thoái vốn: 238.770.000.000 đồng

## **TỔ CHỨC KIỂM TOÁN:**

### **CÔNG TY TNHH KIỂM TOÁN FAC**

Địa chỉ trụ sở chính: 39/3L Phạm Văn Chiêu, Phường 8, Quận Gò Vấp, Tp. Hồ Chí Minh.

Điện thoại: 08 39483100 Fax: 08 39483102

Văn phòng giao dịch: Số 2/23 Quách Văn Tuấn Khu K300 Cộng Hòa, Quận Tân Bình, TP. Hồ Chí Minh

## **TỔ CHỨC TƯ VẤN:**

### **CÔNG TY CỔ PHẦN CHỨNG KHOÁN NGÂN HÀNG CÔNG THƯƠNG VIỆT NAM**

Địa chỉ trụ sở chính: 306 Bà Triệu, Quận Hai Bà Trưng, Hà Nội

Điện thoại: (04) 3556 2875 Fax : (04) 3556 2874

Chi nhánh: 49 Tôn Thất Đạm, Quận 1, TP. Hồ Chí Minh

Điện thoại: (08) 3820 9987 Fax : (08) 3820 9993

Website: [www.vietinbanksc.com.vn](http://www.vietinbanksc.com.vn)

# MỤC LỤC

I. NHỮNG NGƯỜI CHỊU TRÁCH NHIỆM CHÍNH ĐỐI VỚI NỘI DUNG BẢN CÔNG BỐ THÔNG TIN .....	3
II. CÁC KHÁI NIỆM.....	4
III. GIỚI THIỆU VỀ ỦY BAN NHÂN DÂN TỈNH BÌNH ĐỊNH.....	5
IV. TÌNH HÌNH VÀ ĐẶC ĐIỂM CỦA TỔNG CÔNG TY PISICO BÌNH ĐỊNH – CTCP.....	5
V. PHƯƠNG ÁN THOÁI VỐN .....	21
VI. MỤC ĐÍCH THOÁI VỐN.....	25
VII. CÁC ĐỐI TÁC LIÊN QUAN TỚI ĐỢT THOÁI VỐN.....	25
VIII. BÁO CÁO CỦA TỔ CHỨC CÓ CỔ PHIẾU ĐƯỢC THOÁI VỐN VỀ CÁC THÔNG TIN LIÊN QUAN ĐẾN TỔ CHỨC NÀY .....	25

## I. NHỮNG NGƯỜI CHỊU TRÁCH NHIỆM CHÍNH ĐỐI VỚI NỘI DUNG BẢN CÔNG BỐ THÔNG TIN

### ✓ Tổ chức thoái vốn

#### Ủy ban Nhân dân Tỉnh Bình Định

Ông: **Nguyễn Tấn Bình** - Chức vụ: Tổng Giám đốc Tổng Công ty PSICO Bình Định – CTCP

*(Quyết định Ủy quyền số 3488/QĐ – UBND ngày 20/10/2014 của Ủy ban Nhân dân tỉnh Bình Định về việc ủy quyền cho Người đại diện quản lý phân vốn Nhà nước để thực hiện nhiệm vụ thoái vốn Nhà nước tại Tổng Công ty PSICO Bình Định – CTCP)*

Chúng tôi đảm bảo rằng các thông tin và số liệu trong Bản công bố thông tin này là chính xác, trung thực và cam kết chịu trách nhiệm về tính trung thực, chính xác của những thông tin và số liệu này.

### ✓ Tổ chức tư vấn

#### Công ty Chứng khoán Công thương – Chi nhánh Tp.HCM

Ông: **Huỳnh Minh Trí** - Chức vụ: Phó Giám đốc

Bản công bố thông tin này là một phần của hồ sơ đăng ký thoái vốn do Công ty Chứng khoán Công thương – Chi nhánh Tp.HCM tham gia lập trên cơ sở hợp đồng tư vấn với Tổng Công ty PSICO Bình Định - CTCP. Chúng tôi đảm bảo rằng việc phân tích, đánh giá và lựa chọn ngôn từ trên Bản công bố thông tin này đã được thực hiện một cách hợp lý và cẩn trọng dựa trên cơ sở các thông tin và số liệu do Tổng Công ty PSICO Bình Định - CTCP cung cấp.

## II. CÁC KHÁI NIỆM

Công ty	:	Tổng Công ty PSICO Bình Định - CTCP
UBND	:	Ủy ban Nhân dân
SGDCKHCM	:	Sở Giao dịch Chứng khoán Thành phố Hồ Chí Minh
VietinBankSc	:	Công ty Cổ phần Chứng khoán Ngân hàng Công thương Việt Nam
Giấy CNĐKKD	:	Giấy Chứng nhận đăng ký kinh doanh
CP	:	Cổ phần
CBCNV	:	Cán bộ công nhân viên
TSCĐ	:	Tài sản cố định
CTCP	:	Công ty Cổ phần
BHXH	:	Bảo hiểm xã hội
SXKD	:	Sản xuất kinh doanh
VĐL	:	Vốn điều lệ
DTT	:	Doanh thu thuần
LNST	:	Lợi nhuận sau thuế
LNHĐKD	:	Lợi nhuận từ hoạt động kinh doanh
LD, LK	:	Liên doanh, liên kết
VNĐ	:	Việt Nam Đồng
HĐ	:	Hợp đồng

### III. GIỚI THIỆU VỀ ỦY BAN NHÂN DÂN TỈNH BÌNH ĐỊNH

#### 1. Tóm tắt quá trình hình thành và phát triển

Bình Định là 1 trong 5 tỉnh, thành phố ở khu vực duyên hải Nam Trung Bộ, nằm trong Vùng kinh tế trọng điểm Miền Trung. Bình Định có diện tích tự nhiên là 6.039 km<sup>2</sup>, gồm có 09 huyện, 01 thị xã và Tp. Quy Nhơn. Thành phố Quy Nhơn là đô thị loại I trực thuộc tỉnh Bình Định, được công nhận (theo Quyết định số 159/QĐ-TTg ngày 25/01/2010 của Thủ tướng Chính phủ).

#### ỦY BAN NHÂN DÂN TỈNH BÌNH ĐỊNH

Địa chỉ : 01 Trần Phú, TP Quy Nhơn, Bình Định

Điện thoại : (056) 3822.294

Fax : (056) 3822.057

#### 2. Mối quan hệ với Tổng Công ty PISICO Bình Định – CTCP

Là chủ sở hữu phần vốn nước hiện có tại Tổng công ty PISICO Bình Định – Công ty cổ phần

#### 3. Tỷ lệ sở hữu cổ phiếu thóa vốn/ tổng số lượng cổ phiếu đang lưu hành

Hiện nay Ủy ban Nhân dân tỉnh Bình Định đang sở hữu 23.877.000 cổ phiếu Tổng Công ty PISICO Bình Định – CTCP chiếm: 86,82 % tổng số lượng cổ phiếu đang lưu hành.

#### 4. Tỷ lệ cổ phiếu thoái vốn/cổ phiếu đang sở hữu

Số lượng cổ phiếu Ủy ban Nhân dân tỉnh Bình Định sẽ thoái vốn trong đợt bán đấu giá cổ phần này là 23.877.000 cổ phiếu tương ứng 100% số lượng cổ phiếu mà Ủy ban Nhân dân tỉnh Bình Định đang sở hữu tại Tổng Công ty PISICO Bình Định – CTCP.

### IV. TÌNH HÌNH VÀ ĐẶC ĐIỂM CỦA TỔNG CÔNG TY PISICO BÌNH ĐỊNH – CTCP

#### 1. Tóm tắt quá trình hình thành và phát triển

##### 1.1 Giới thiệu

PISICO được thành lập năm 1985. Đến nay, đã trên 29 năm hoạt động (từ 29/8/1985 đến tháng 10/2014), cùng với sự phát triển kinh tế xã hội và hội nhập

kinh tế quốc tế của đất nước, đơn vị đã chuyển đổi và phát triển qua các thời kỳ như sau:

- Thời kỳ thành lập và xây dựng 1985 – 1990: Với tên gọi là Công ty Hợp tác Khai thác Chế biến Lâm sản Xuất khẩu Nghĩa Bình – Ratanakiri trực thuộc Ty Lâm nghiệp Nghĩa Bình, làm nhiệm vụ hợp tác khai thác gỗ tại tỉnh Ratanakiri–Camphuchia kết nghĩa với Tỉnh nhà, để sản xuất chế biến gỗ, lâm sản phục vụ tiêu dùng và xuất khẩu. Đến năm 1989, tình hình chính trị nước bạn bất ổn, Đơn vị đã chuyển hoạt động SXKD về nước;
- Thời kỳ 1990- 1995: Năm 1990, hợp nhất với Công ty Lâm đặc sản Xuất khẩu Bình Định và được đổi tên thành Công ty Xuất khẩu Lâm đặc sản Bình Định (gọi tắt Biforimex); Đến năm 1992, tiếp tục đăng ký thành lập lại Doanh nghiệp Nhà nước và đổi tên lại là Công ty Lâm đặc sản Xuất khẩu Bình Định để thực hiện nhiệm vụ kinh doanh trong nước, tập trung phát triển công tác trồng rừng và sản xuất chế biến gỗ, lâm sản xuất khẩu;
- Thời kỳ 1996 – 2000: Thành lập Tổng công ty nhà nước với tên gọi Tổng công ty Sản xuất Đầu tư Dịch vụ Xuất Nhập khẩu Bình Định, nhằm phát triển quy mô kinh doanh, đảm bảo cạnh tranh và hội nhập kinh tế quốc tế, mở rộng phạm vi địa bàn hoạt động và kinh doanh đa ngành, đa lĩnh vực;
- Thời kỳ 2000-2005: Thực hiện đổi mới phát triển, sắp xếp củng cố hệ thống các đơn vị trực thuộc; tăng cường nội lực, lành mạnh tài chính để nâng cao khả năng cạnh tranh và hiệu quả kinh doanh của doanh nghiệp.
- Thời kỳ 2006 – 2010: Chuyển đổi hoạt động theo mô hình Công ty mẹ - Công ty con, trong đó Công ty mẹ là Tổng công ty PISICO; lần đầu tiên thực hiện mô hình quản lý mới gồm: Hội đồng quản trị, Ban kiểm soát, Ban điều hành, các phòng chuyên môn nghiệp vụ và các đơn vị thành viên, được phân làm 3 hình thức quản lý gồm: Công ty mẹ gồm có Văn phòng PISICO và các đơn vị trực thuộc, PISICO sở hữu 100% vốn; Công ty con, Công ty mẹ sở hữu >50% vốn điều lệ và Công ty liên doanh liên kết, Công ty mẹ sở hữu ≤ 50% vốn điều lệ.
- Từ ngày 01/7/2010, song song với việc tách Công ty TNHH Lâm nghiệp Hà Thanh và Công ty TNHH Lâm nghiệp Sông Kôn là 2 đơn vị PISICO sở hữu 100% vốn điều lệ, về trực thuộc UBND tỉnh Bình Định; Công ty mẹ đã

chuyển đổi thành loại hình Công ty TNHH một thành viên do Nhà nước làm chủ sở hữu, để thực hiện theo Luật Doanh nghiệp và tiếp tục áp dụng mô hình hoạt động Công ty mẹ - Công ty con cho đến ngày 26/01/2014.

- Từ ngày 27/01/2014 chính thức chuyển qua loại hình công ty cổ phần hoạt động cho đến nay; trong đó vốn nhà nước sở hữu 86,82% vốn điều lệ.

**Một số thành tích tiêu biểu như sau:**

- ✓ Huân chương Lao động Hạng I và Hạng II;
- ✓ Huân chương Độc lập Hạng III;
- ✓ Bằng vị Huy chương vàng doanh nghiệp có thành tích xuất khẩu uy tín.

## 1.2 Thông tin về Tổng Công ty PISICO Bình Định – CTCP

Tên Công ty : Tổng công ty PISICO Bình Định – Công ty cổ phần

Tên gọi tắt tiếng Anh : PISICO Binh Dinh Corporation – Joint Stock Co

Tên viết tắt : PISICO

Địa chỉ : Số 99 Tây Sơn, P. Ghềnh Ráng, Tp.Quy Nhơn, Bình Định

Điện thoại : (056) 3947 088

Fax : (056) 3947 029

Website : [www.pisico.com.vn](http://www.pisico.com.vn)

Vốn Điều lệ : 275.000.000.000 đồng

Logo công ty : 

## 1.3 Ngành nghề kinh doanh

Căn cứ giấy chứng nhận đăng ký kinh doanh số 4100258987 do Sở Kế hoạch và Đầu tư Tỉnh Bình Định cấp ngày 21/8/2014, Tổng Công ty PISICO Bình Định – CTCP kinh doanh các ngành nghề sau:

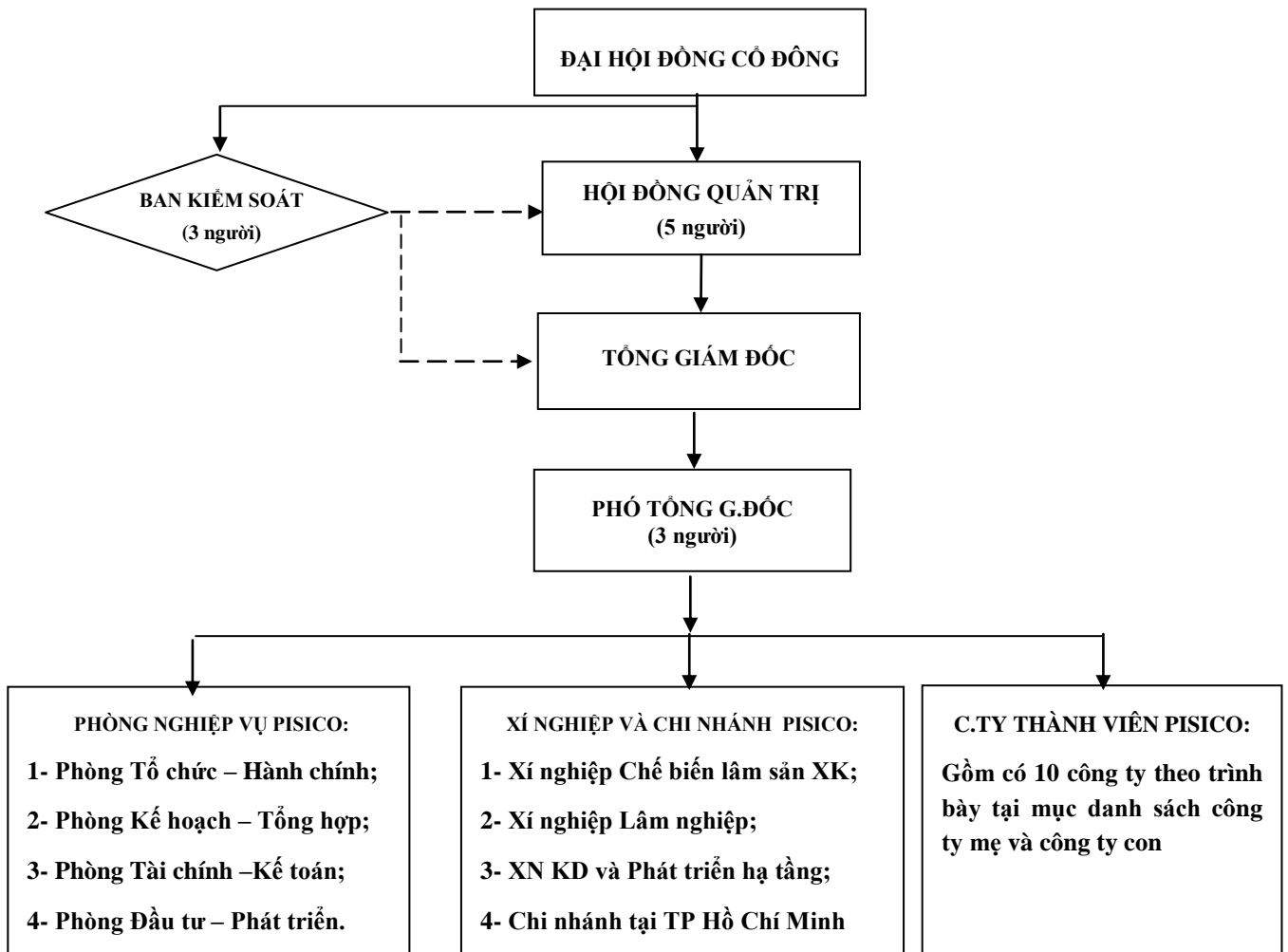
STT	Tên ngành	Mã ngành
1	Sản xuất giường, tủ, bàn, ghế Chi tiết: Sản xuất giường, tủ, bàn, ghế bằng gỗ	3100 (chính)
2	Sản xuất sản phẩm khác từ gỗ; sản xuất sản phẩm từ tre, nứa, rom, rạ và vật liệu tết bện Chi tiết: Chế biến lâm sản	1629



3	Trồng rừng và chăm sóc rừng	0210
4	Khai thác gỗ	0221
5	Hoạt động thiết kế chuyên dụng Chi tiết: Tư vấn thiết kế công trình lâm sinh	7410
6	Hoạt động truyền hình Chi tiết: Kinh doanh truyền hình cáp	6021
7	Kinh doanh bất động sản, quyền sử dụng đất thuộc chủ sở hữu, chủ sử dụng hoặc đi thuê Chi tiết: Đầu tư hạ tầng; Kinh doanh bất động sản	6810
8	Xây dựng nhà các loại Chi tiết: Xây dựng công trình dân dụng, công nghiệp	4100
9	Xây dựng công trình kỹ thuật dân dụng khác Chi tiết: Xây dựng công trình hạ tầng kỹ thuật	4290
10	Bán buôn tổng hợp Chi tiết: Kinh doanh nguyên liệu giấy. Mua bán hàng nông, lâm, thủy sản. Mua bán hàng công nghiệp thực phẩm, thức ăn chăn nuôi. Mua bán máy móc, thiết bị, vật tư, nguyên phụ liệu phục vụ ngành nông, lâm nghiệp; Mua bán máy móc, phương tiện vận tải. Kinh doanh vật tư, thiết bị viễn thông.	4690
11	Sản xuất thực phẩm khác chưa được phân vào đâu Chi tiết: Chế biến hàng nông sản	1079
12	Chế biến, bảo quản thủy sản và các sản phẩm từ thủy sản Chi tiết: Chế biến thủy sản	1020
13	Khai khoáng khác chưa được phân vào đâu Chi tiết: Khai thác khoáng sản	0899
14	Sản xuất khác chưa được phân vào đâu Chi tiết: Chế biến khoáng sản	3290
15	Hoạt động dịch vụ hỗ trợ tài chính chưa được phân vào đâu Chi tiết: Đầu tư tài chính vào các doanh nghiệp	6619
16	Vận tải hàng hóa bằng đường bộ	4933
17	Hoạt động dịch vụ khác liên quan đến vận tải	5229
18	Bán buôn chuyên doanh khác chưa được phân vào đâu Chi tiết: Mua bán hạt nhựa, mùn cao su, cao su tổng hợp, sợi, bột màu, nhựa đường, hóa chất (trừ hóa chất có tính độc hại mạnh và thuốc bảo vệ thực vật)	4669
19	Bán buôn kim loại và quặng kim loại	4662
20	Bán buôn vật liệu, thiết bị lắp đặt khác trong xây dựng	4663
21	Khai thác đá, cát, sỏi, đất sét Chi tiết: Khai thác đá, cát, sỏi, đất sét làm vật liệu xây dựng thông thường	0810

22	Cắt tạo dáng và hoàn thiện đá Chi tiết: Chế biến đá	2396
23	Hoạt động dịch vụ hỗ trợ khai thác mỏ và quặng khác	0990
24	Sản xuất sản phẩm từ plastic Chi tiết: Sản xuất hạt nhựa và các sản phẩm khác từ nhựa	2220

## 2. Cơ cấu tổ chức công ty



- **Đại hội đồng cổ đông:** gồm tất cả các cổ đông có quyền biểu quyết, là cơ quan có quyền lực cao nhất của Công ty. Đại hội đồng cổ đông có nhiệm vụ: Thông qua sửa đổi bổ sung điều lệ. Thông qua kế hoạch phát triển của Công ty, thông qua báo cáo tài chính hàng năm, báo cáo của Hội đồng Quản trị, Ban kiểm soát và của các kiểm toán viên. Quyết định số lượng thành viên của Hội đồng Quản trị.
- **Hội đồng quản trị :** tổ chức quản lý, chỉ đạo Tổng Giám đốc triển khai điều hành hoạt động SXKD của PISICO theo quy định tại Điều lệ doanh nghiệp, Nghị quyết Đại hội đồng cổ đông và quy định của pháp luật có liên quan.

- **Tổng Giám đốc** : là người đại diện theo pháp luật, tổ chức điều hành hoạt động SXKD của doanh nghiệp và phân công, ủy quyền cho các Phó Tổng Giám đốc phụ trách từng lĩnh vực phù hợp với điều kiện thực tế hoạt động của PISICO; quan hệ phối hợp với Người đại diện vốn PISICO để điều hành SXKD tại các công ty thành viên đạt chỉ tiêu kế hoạch được Đại hội đồng cổ đông và HĐQT giao.
- **Ban kiểm soát** : thực hiện nhiệm vụ kiểm soát, giám sát theo quy định tại Điều lệ Tổng công ty, nghị quyết Đại hội đồng cổ đông Tổng công ty.
- **Phó Tổng Giám đốc** : thực hiện nhiệm vụ theo sự phân công của Tổng Giám đốc Tổng công ty.
- **Các phòng nghiệp vụ PISICO** : chịu sự quản lý, chỉ đạo của lãnh đạo Tổng công ty, là đơn vị tham mưu đề xuất lãnh đạo Tổng công ty điều hành hoạt động sản xuất kinh doanh của toàn doanh nghiệp. Hiện tại có 04 phòng nghiệp vụ như sau:
  - Phòng Tổ chức – Hành chính: với chức năng nhiệm vụ chính là tham mưu, đề xuất, giúp lãnh đạo Tổng công ty quyết định trong các lĩnh vực quản trị nhân sự, quản trị tiền lương và quản trị hoạt động hành chính.
  - Phòng Kế hoạch – Tổng hợp: với chức năng nhiệm vụ chính là tham mưu, đề xuất, giúp lãnh đạo Tổng công ty quyết định trong các lĩnh vực kế hoạch SXKD ngắn hạn, dài hạn; chiến lược phát triển của doanh nghiệp theo ngành nghề kinh doanh được đăng ký. Thực hiện kinh doanh thương mại xuất nhập khẩu mặt hàng nông lâm sản và một số mặt hàng khác.
  - Phòng Tài chính – Kế toán: với chức năng nhiệm vụ chính là tham mưu, đề xuất, giúp lãnh đạo Tổng công ty quản trị tài chính doanh nghiệp; thực hiện nghiệp vụ kế toán theo quy định của pháp luật.
  - Phòng Đầu tư – Phát triển: với chức năng nhiệm vụ chính là tham mưu, đề xuất giúp lãnh đạo Tổng công ty nghiên cứu, tìm hiểu, xúc tiến đầu tư dự án mới để mở rộng hoạt động của doanh nghiệp; thực hiện đánh giá, phân tích tình hình kinh tế trong và ngoài nước để giúp lãnh đạo quyết định việc phát triển mở rộng quy mô kinh doanh của doanh nghiệp.

- **Các Xí nghiệp và Chi nhánh PISICO** : là đơn vị hạch toán phụ thuộc chịu sự quản lý, chỉ đạo của Tổng công ty để thực hiện nhiệm vụ sản xuất kinh doanh. Hiện tại có 4 đơn vị như sau:
  - Xí nghiệp Chế biến Lâm sản Xuất khẩu: Hoạt động chủ yếu là sản xuất kinh doanh chế biến gỗ xuất khẩu.
  - Xí nghiệp Lâm nghiệp: Hoạt động chủ yếu là trồng, khai thác, kinh doanh rừng trồng.
  - Xí nghiệp Kinh doanh & Phát triển Hạ tầng: Hoạt động chủ yếu là kinh doanh dịch vụ hạ tầng kỹ thuật cụm công nghiệp.
  - Chi nhánh PISICO tại thành phố Hồ Chí Minh: Hoạt động chủ yếu là kinh doanh thương mại.
- **Công ty thành viên** : là những đơn vị hạch toán độc lập, Tổng công ty PISICO thực hiện quản lý, chỉ đạo, điều hành thông qua người đại diện phần vốn sở hữu tại từng công ty thành viên. Hiện tại gồm có 10 công ty thành viên, trong đó 02 công ty con, 05 công ty liên doanh liên kết và 03 công ty đầu tư dài hạn khác.

### 3. Báo cáo kết quả hoạt động sản xuất kinh doanh trong năm 2012, 2013 và lũy kế 9 tháng 2014

#### 3.1 Sản phẩm, dịch vụ chính

- Trồng rừng và khai thác rừng: Hiện tại, Tổng công ty đã trồng 600ha rừng trên diện tích đất tại tỉnh Bình Định để phục vụ nhu cầu nguyên liệu cho chế biến gỗ; thực hiện sản xuất cây giống phục vụ trồng rừng hàng năm với số lượng 4 đến triệu cây. Đồng thời, là đơn vị duy nhất làm tổng thầu dự án trồng, khai thác rừng của Chính phủ Nhật tại tỉnh Bình Định với quy mô 9.700ha từ năm 1995 đến nay.
- Chế biến gỗ: Đây là ngành nghề hoạt động sản xuất kinh doanh có hiệu quả của Công ty, chủ yếu là đồ gỗ ngoại thất và dăm gỗ. Thị trường đầu ra đang có dấu hiệu khởi sắc, số lượng các đơn hàng có chiều hướng tăng, nhưng hầu hết các đơn hàng sử dụng sản phẩm gỗ có giá trị thấp (Keo, Khuynh diệp,...); Giá bán sản phẩm đầu ra có tăng, nhưng chưa theo kịp sự tăng giá của các yếu tố đầu vào như chi phí nguyên liệu, vật tư,... chi phí sản xuất như điện, nước, nhân công,... Đồng thời, trong những năm gần đây, ngành chế biến gỗ, dăm gỗ cũng đang gặp

nhiều khó khăn do sự tác động của suy thoái kinh tế toàn cầu diễn ra từ năm 2008 và nợ công của chính phủ ở các nước EU, Mỹ nên đem lại hiệu quả không cao như những năm trước đó. Hiện tại, toàn hệ thống Tổng công ty có 3 đơn vị sản xuất chế biến đồ gỗ ngoại thất và nội thất, với sản lượng bình quân hàng năm khoảng trên 7.000m<sup>3</sup> gỗ tinh, tạo doanh thu khoảng trên 400 tỷ đồng; trong đó tại công ty mẹ có 1 đơn vị hạch toán phụ thuộc với một số chỉ tiêu quyết toán thực tế qua các năm 2012, 2013 và 9 tháng đầu năm 2014 như sau:

Stt	Chỉ tiêu	Đvt	Năm 2012	Năm 2013	9 tháng 2014
1	Sản lượng	m <sup>3</sup> gỗ tinh	1.703	2.226	1.494
2	Kim ngạch xuất khẩu	1.000 USD	3.405	4.219	2.607
3	Doanh thu	Tr.đ	70.972	88.502	54.878

*Nguồn: Tổng Công ty PISICO Bình Định – CTCP*

- Kinh doanh hạ tầng: Trong bối cảnh kinh tế hiện nay ngành nghề kinh doanh dịch vụ hạ tầng cụm công nghiệp không còn lợi thế, do hầu hết nhà đầu tư đang cầm chừng và dần co lại quy mô; trong khi đó các Khu, Cụm công nghiệp đang đến mức bão hòa và có dấu hiệu thừa so với nhu cầu và lượng nhà đầu tư vào khu, Cụm công nghiệp.
- Kinh doanh dịch vụ khách sạn nhà hàng ăn uống: Đây là ngành nghề có hiệu quả thấp, hiện nay PISICO chỉ nắm giữ 6,67% vốn điều lệ tại đơn vị là quá nhỏ lẻ.
- Kinh doanh thương mại: Ngành nghề này hiện nay PISICO hoạt động kinh doanh chưa có hiệu quả cao.
- Trồng và chế biến mù cao su: Hiện nay việc trồng và chế biến mù cao su đang trong giai đoạn đầu tư, chuẩn bị cho kết quả. Tuy nhiên, cũng còn nhiều khó khăn, nên cần quan tâm đúng mức (về vốn, nhân lực, đất trồng ...) để dự án này mang lại hiệu quả tốt nhất.

### 3.2 Hoạt động Marketing

Sản phẩm chế biến từ gỗ (chủ yếu là đồ gỗ ngoại thất và dăm gỗ) tiêu thụ ở thị trường Châu Âu, Pháp, Ý và một số thị trường Châu Á như: Trung Quốc, Nhật Bản, Hàn quốc, ..... ; sản phẩm trồng rừng, tiêu thụ trong nước; sản phẩm kinh doanh hạ tầng cụm công nghiệp chủ yếu là nhà đầu tư trong nước; kinh doanh

thương mại chủ yếu là nông sản mua nhập khẩu về bán trong nước nhưng hoạt động không nhiều và không mạnh. Tình hình hoạt động marketing đã tạo ảnh hưởng lớn đối với khách hàng về thương hiệu PISICO chất lượng, uy tín trên thị trường. Tuy nhiên hoạt động chưa mạnh, chưa vươn rộng ra các thị trường Châu Âu, Mỹ ....., chủ yếu còn ở khách hàng truyền thống và chưa đáp ứng được yêu cầu phát triển của doanh nghiệp trong tương lai.

### 3.3 Nhân hiệu thương mại, đăng ký phát minh sáng chế và bản quyền:

Tổng Công ty PISICO Bình Định – CTCP sử dụng logo sau là nhân hiệu thương mại của Công ty:



### 3.4 Các hợp đồng lớn đang được thực hiện hoặc đã được ký kết

STT	Ngày hợp đồng	Tên hợp đồng	Thời gian thực hiện	Đối tác
1	09/11/1995	Hợp đồng giao nhận thầu về việc trồng rừng với mục đích thương mại tại tỉnh Bình Định (9.700ha)	35 năm từ năm 1995	Công ty trách nhiệm hữu hạn trồng rừng Quy Nhơn Việt Nam

*Nguồn: Tổng Công ty PISICO Bình Định – CTCP*

### 3.5 Báo cáo hoạt động kinh doanh

*Đơn vị tính: đồng*

Chỉ tiêu	31/12/2012	26/01/2014	% tăng/ giảm	9 tháng 2014 (Từ 27/01- 30/9/2014)
Tổng giá trị tài sản	337.787.256.610	379.648.476.231	112,39%	365.323.545.563
Doanh thu thuần	245.976.654.949	267.766.354.825	108,86%	171.821.409.818
Lợi nhuận từ HĐKD	23.388.042.948	49.299.950.656	210,79%	5.456.080.111
Lợi nhuận khác	625.929.556	-1.010.509.563	-161,44%	-889.014
Lợi nhuận trước thuế	24.013.972.504	48.289.441.093	201,09%	5.455.191.097
Lợi nhuận sau thuế	23.267.190.641	47.479.059.119	204,06%	4.699.779.056

Tỷ lệ LN trả cổ tức	Công ty do Nhà nước làm chủ sở hữu (100% vốn nhà nước)	-
---------------------	--	---

*Nguồn : BCTC năm 2012, 2013 đã được Kiểm toán độc lập kiểm toán và đã điều chỉnh theo Biên bản kiểm tra của Sở Tài Chính Bình Định và BCTC Công ty lập 9 tháng 2014*

*Ghi chú: Giải thích năm tài chính 2013 kết thúc vào ngày 26/01/2014: được thực hiện theo Điểm 2, Điều 10, Thông tư số 202/2011/TT-BTC ngày 30/12/2011 của Bộ Tài chính hướng dẫn xử lý tài chính và xác định giá trị doanh nghiệp cổ phần hóa khi thực hiện chuyển doanh nghiệp 100% vốn Nhà nước thành công ty cổ phần theo quy định tại Nghị định số 59/2011/NĐ-CP ngày 18/7/2011 của Chính phủ.*

*Lợi nhuận 9 tháng đầu năm 2014 (từ ngày 27/01/2014 đến 30/09/2014) là chưa kể cổ tức từ đầu tư ngoài doanh nghiệp khi kết thúc năm tài chính theo kế hoạch khoảng 11 tỷ đồng.*

### **Những nhân tố ảnh hưởng đến hoạt động sản xuất kinh doanh của Doanh nghiệp trong năm 2013**

#### **➤ Thuận lợi**

Được sự ủng hộ, giúp đỡ của UBND tỉnh Bình Định và các ban ngành chức năng trong Tỉnh về cơ chế chính sách, chủ trương, định hướng đường lối hoạt động của PISICO.

Được kế thừa và phát huy những thành quả và lợi thế của doanh nghiệp đã tạo dựng được trong nhiều năm qua. Tạo tiền đề và điều kiện thuận lợi để doanh nghiệp tiếp tục phát huy hiệu quả kinh doanh cho toàn hệ thống; là yếu tố quan trọng giúp doanh nghiệp hoàn thành nhiệm vụ, và ngày càng khẳng định thương hiệu PISICO trên thương trường.

PISICO hiện đang có nhiều đơn vị thành viên hoạt động trên các lĩnh vực, ngành nghề khác nhau, góp phần tạo nên mối quan hệ tương hỗ trong hoạt động giữa các đơn vị.

Đội ngũ Cán bộ công nhân viên PISICO luôn giữa vững truyền thống gắn bó, đoàn kết thống nhất cao trong nội bộ, đã tạo sức mạnh tổng hợp để vượt qua khó khăn – thách thức, phấn đấu hoàn thành mục tiêu, nhiệm vụ được giao.

Sức mạnh thương hiệu PISICO được biết đến tại nhiều quốc gia trên thế giới (về lĩnh vực chế biến gỗ và Dăm gỗ) và là đối tác tin cậy của một số khách hàng lớn.

#### **➤ Khó khăn**

Tình hình thị trường kinh tế thế giới và trong nước vẫn còn gặp nhiều khó khăn; điều này ảnh hưởng lớn đến hoạt động của PISICO như: Khả năng thu hút các doanh nghiệp đầu tư vào 02 Cụm công nghiệp Canh Vinh và Cát Nhon rất hạn chế; Giá mủ cao su đang giảm ở mức rất sâu nên sẽ ảnh hưởng lớn đến hiệu quả giá trị đầu tư của PISICO tại Công ty BIDINA.

Thị trường xuất nhập khẩu một số mặt hàng, sản phẩm chủ yếu; có sự cạnh tranh ngày càng quyết liệt; giá cả nguyên vật liệu đầu vào tăng cao (từ 20-40%), tất cả yếu tố chi phí trong sản xuất và lưu thông đều tăng, do đó đã ảnh hưởng rất lớn đến hiệu quả chung của doanh nghiệp.

Máy móc thiết bị, dù được quan tâm đầu tư, tuy nhiên vẫn là công nghệ lạc hậu (một số thiết bị đã đầu tư từ những năm 1995), nên đã làm giảm năng suất lao động, chưa mang lại giá trị cao.

Các đơn vị thành viên của PISICO hầu như chỉ chú tâm vào thị trường xuất khẩu mà không chú trọng nhiều đến thị trường nội địa;

Năng lực cạnh tranh còn thấp, qui mô sản xuất không mang tính tập trung, chỉ thu hẹp ở từng doanh nghiệp cụ thể.

Cán bộ quản lý tại Công ty mẹ và Công ty thành viên nhìn chung còn thiếu.

### 3.1 Vị thế của công ty trong ngành:

PISICO là một trong những doanh nghiệp lớn của tỉnh Bình Định và một trong 2 doanh nghiệp của Tỉnh thực hiện mô hình quản lý Công ty mẹ - Công ty con, có 04 đơn vị hạch toán phụ thuộc và 10 Công ty thành viên (hạch toán độc lập), hoạt động trên nhiều lĩnh vực; đây là điều kiện để tạo sức mạnh tổng hợp trong SXKD. Ngoài ra, lĩnh vực chế biến gỗ, dăm gỗ là ngành nghề truyền thống được hoạt động SXKD từ 1995 tới nay, có uy tín và thương hiệu đối với khách hàng; đặc biệt mặt hàng dăm gỗ là lĩnh vực do PISICO khởi đầu hoạt động SXKD tại tỉnh Bình Định.

### 3.2 Triển vọng phát triển của ngành:

Trên cơ sở tình hình kinh tế thế giới dần khôi phục, sau một thời kỳ khủng hoảng, khó khăn kéo dài; sẽ là tín hiệu lạc quan cho các doanh nghiệp sản xuất; nhất là đối với các sản phẩm chế biến gỗ, sẽ trở lại với thị trường lớn như: EU, Mỹ .v.v.. đó là điều kiện để PISICO thực hiện mục tiêu chiến lược của doanh



nghiệp, đúng vào thời điểm cổ phần hóa đang thực hiện. Ngoài ra, sản phẩm đồ gỗ nội thất, hiện nay ở trong nước chưa được đầu tư thích đáng, trong khi thị trường ngoài nước và trong nước đang có nhu cầu sử dụng lớn.

Bên cạnh đó, sau khi cổ phần hóa, PISICO sẽ phát huy hiệu quả đối với thu hút nhà đầu tư thứ cấp vào 02 Cụm công nghiệp Canh Vinh và Cát Nhon. Đây là yếu tố tác động tăng trưởng đột phá hiệu quả của Công ty mẹ sau cổ phần hóa.

#### **4. Các chỉ tiêu tài chính chủ yếu**

##### **4.1 Các chỉ tiêu cơ bản**

Năm tài chính của Tổng Công ty PISICO Bình Định - CTCP bắt đầu từ ngày 01 tháng 01 và kết thúc vào ngày 31 tháng 12 hàng năm. Đơn vị tiền tệ sử dụng trong Báo cáo tài chính bằng Đồng Việt Nam. Công ty áp dụng chế độ kế toán doanh nghiệp Việt Nam tuân thủ đầy đủ yêu cầu của các Chuẩn mực kế toán và Chế độ kế toán doanh nghiệp Việt Nam hiện hành và các quy định pháp lý có liên quan.

##### **4.2 Trích khấu hao TSCĐ**

Chi phí khấu hao của Tổng Công ty PISICO Bình Định - CTCP được trích lập phù hợp với quy định của Bộ Tài chính, cụ thể như sau:

- ❖ TSCĐ được xác định theo nguyên giá trừ (-) giá trị hao mòn lũy kế.
- ❖ Nguyên giá TSCĐ bao gồm giá mua và những chi phí có liên quan trực tiếp đến việc đưa tài sản vào hoạt động. Những chi phí mua sắm, cải tiến và tân trang được tính vào giá trị tài sản cố định và những chi phí bảo trì sửa chữa được tính vào kết quả hoạt động kinh doanh.
- ❖ Khi tài sản bán hay thanh lý, nguyên giá và khấu hao lũy kế được xóa sổ và bất kỳ khoản lãi/lỗ nào phát sinh do việc thanh lý đều được tính vào kết quả hoạt động kinh doanh.
- ❖ TSCĐ được khấu hao theo phương pháp đường thẳng để trừ dần nguyên giá theo thời gian hữu dụng ước tính.

##### **4.3 Thanh toán các khoản nợ đến hạn**

Tới ngày 30/09/2014, Công ty không có các khoản nợ quá hạn nào.

##### **4.4 Các khoản phải nộp theo luật định**

Tổng Công ty PISICO Bình Định - CTCP thực hiện đầy đủ các khoản phải nộp theo luật định về thuế như: thuế giá trị gia tăng, thuế thu nhập doanh nghiệp, thuế thu nhập cá nhân, phí và lệ phí...

Đơn vị tính: đồng

CHỈ TIÊU	31/12/2012	26/01/2014	9 tháng 2014 (Từ 27/01 – 30/9/2014)
Thuế thu nhập DN	746.781.863	1.182.279.792	755.412.041
Thuế thu nhập cá nhân	1.132.179.881	800.516.190	366.700.481
Thuế tài nguyên	402.192	1.209.312	0
<b>Cộng</b>	<b>1.879.363.936</b>	<b>1.984.005.294</b>	<b>1.122.112.522</b>

(Nguồn: BCTC năm 2012, 2013 đã được Kiểm toán độc lập kiểm toán và đã điều chỉnh theo Biên bản kiểm tra của Sở Tài Chính Bình Định và BCTC Công ty lập 9 tháng 2014)

#### 4.5 Trích lập các quỹ theo luật định

Đơn vị tính: đồng

CHỈ TIÊU	31/12/2012	26/01/2014	9 tháng 2014 (Từ 27/01 – 30/9/2014)
Quỹ khen thưởng phúc lợi	9.185.184.384	6.383.729.000	0
Quỹ Đầu tư phát triển	0	0	0
Quỹ Dự phòng Tài chính	2.326.719.064	0	0

(Nguồn: BCTC năm 2012, 2013 đã được Kiểm toán độc lập kiểm toán và đã điều chỉnh theo Biên bản kiểm tra của Sở Tài Chính Bình Định và BCTC Công ty lập 9 tháng 2014)

#### 4.6 Tình hình công nợ

##### ➤ Các khoản phải thu:

Đơn vị tính: đồng

CHỈ TIÊU	31/12/2012	26/01/2014	9 tháng 2014 (Từ 27/01 – 30/9/2014)
Phải thu khách hàng	26.502.113.155	22.736.367.322	8.084.573.385
Trả trước người bán	902.469.000	1.421.070.435	2.360.120.500
Các khoản phải thu khác	3.684.701.835	30.587.484.154	2.402.760.719
Dự phòng phải thu ngắn hạn khó đòi		-263.083.641	-263.083.641
<b>Tổng</b>	<b>31.089.283.990</b>	<b>54.481.838.270</b>	<b>12.584.370.963</b>

(Nguồn: BCTC năm 2012, 2013 đã được Kiểm toán độc lập kiểm toán và đã điều chỉnh theo Biên bản kiểm tra của Sở Tài Chính Bình Định và BCTC Công ty lập 9 tháng 2014)

➤ **Các khoản phải trả:**

Đơn vị tính: đồng

CHỈ TIÊU	31/12/2012	26/01/2014	9 tháng 2014 (Từ 27/01 – 30/9/2014)
<b>Nợ ngắn hạn</b>	<b>68.812.759.039</b>	<b>111.534.032.027</b>	<b>93.809.693.535</b>
Vay và nợ ngắn hạn	6.107.040.750	15.261.500.000	4.899.638.642
Phải trả cho người bán	7.053.601.836	16.463.792.584	26.538.639.425
Người mua trả tiền trước	6.744.406.431	1.267.963.697	8.472.404.884
Thuế và các khoản phải nộp Nhà nước	767.428.111	650.470.543	76.500.526
Phải trả người lao động	14.792.164.421	5.373.988.828	4.452.315.455
Chi phí phải trả	2.544.796.635	415.816.593	261.311.075
Các khoản phải trả, phải nộp ngắn hạn khác	15.082.979.048	65.979.792.228	48.559.551.286
Quỹ khen thưởng và phúc lợi	15.720.341.807	6.120.707.554	549.332.242
<b>Nợ dài hạn</b>	<b>5.287.567.699</b>	<b>4.044.838.117</b>	<b>3.088.546.885</b>
Dự phòng trợ cấp mất việc làm	0	0	0
<b>Tổng</b>	<b>74.100.326.738</b>	<b>115.578.870.144</b>	<b>96.898.240.420</b>

(Nguồn: BCTC năm 2012, 2013 đã được Kiểm toán độc lập kiểm toán và đã điều chỉnh theo Biên bản kiểm tra của Sở Tài Chính Bình Định và BCTC Công ty lập 9 tháng 2014)

#### 4.7 Các chỉ tiêu tài chính

CHỈ TIÊU	Đơn vị	31/12/2012	26/01/2014
<b>1. Chỉ tiêu về khả năng thanh toán</b>			
Hệ số thanh toán ngắn hạn: (TSLĐ/ Nợ NH)	Lần	1,44	1,25
Hệ số thanh toán nhanh: (TSLĐ - HTK/ Nợ NH)	Lần	0,99	0,89
<b>2. Chỉ tiêu về cơ cấu vốn</b>			
Nợ/Tổng Tài sản	Lần	0,22	0,30
Nợ/ Vốn chủ sở hữu	Lần	0,28	0,44

<b>3. Chỉ tiêu về năng lực hoạt động</b>			
Vòng quay hàng tồn kho	vòng	4,55	6,39
Doanh thu thuần/Tổng tài sản	ngày	0,73	0,71
<b>4. Chỉ tiêu về khả năng sinh lời</b>			
Hệ số lợi nhuận sau thuế/ DTT	%	9,5%	17,7%
Hệ số lợi nhuận sau thuế/ VCSH	%	8,8%	18%
Hệ số lợi nhuận sau thuế/ Tổng TS	%	6,9%	12,5%

Nguồn: Tổng Công ty PISICO Bình Định - CTCP

## 5. Kế hoạch lợi nhuận và cổ tức năm tiếp theo

Chỉ tiêu	Năm 2015	
	Kế hoạch	% tăng giảm so với kế hoạch năm 2014 (12 tháng)
Doanh thu thuần (Tr.Đ)	391.000	23%
Lợi nhuận sau thuế (Tr.Đ)	21.000	31%
Tỷ lệ LNST/DTT	5,37%	0,33%
Tỷ lệ LNST/Vốn CSH	7,64%	1,82%
Cổ tức	5,35%	1,28%

Nguồn: Tổng Công ty PISICO Bình Định – CTCP

### ✓ Căn cứ để đạt được kế hoạch lợi nhuận và cổ tức nói trên:

Tình hình sản xuất kinh doanh trong nước đang chuyển biến theo chiều hướng tích cực, nhà nước tạo điều kiện thuận lợi để doanh nghiệp phát triển sản xuất kinh doanh, thị trường tín dụng gần gũi với doanh nghiệp với mức lãi suất ổn định và không cao.

Theo định hướng 3 năm sau cổ phần hóa, Tổng công ty đang triển khai một số dự án gồm: đầu tư mới 01 nhà máy chế biến gỗ tổng hợp tại địa bàn tỉnh Bình Định với quy mô công suất 7.000m<sup>3</sup> gỗ tinh/năm, bao gồm gỗ ngoại thất và nội thất; Mua mỏ đá để khai thác chế biến đá xây dựng; đầu tư nâng cấp, mở rộng dịch vụ truyền hình cáp từ công nghệ analog chuyển sang kỹ thuật số tại tỉnh Bình Định; phát triển mở rộng quỹ đất trồng rừng phục vụ chế biến gỗ từ 1.500ha đến

2.000ha tại tỉnh Bình Định và một số tỉnh lân cận; tăng cường kinh doanh thương mại, xuất nhập khẩu tổng hợp các mặt hàng gỗ nguyên liệu và nhiều mặt hàng khác.

**6. Đánh giá của tổ chức tư vấn về kế hoạch lợi nhuận và cổ tức**

Kế hoạch lợi nhuận và cổ tức của Tổng Công ty PISICO Bình Định - CTCP được đưa ra trên cơ sở các dự báo về kinh tế nói chung, các rủi ro dự đoán cũng như thực trạng và triển vọng kinh doanh của Công ty nói riêng. Trên cơ sở phân tích tình hình hoạt động kinh doanh, bối cảnh tài chính của Công ty VietinBankSc nhận thấy Tổng Công ty PISICO Bình Định - CTCP có khả năng đạt được kế hoạch lợi nhuận và cổ tức như đã nêu ở mục trên.

Chúng tôi cũng xin lưu ý rằng, ý kiến nhận xét nêu trên được đưa ra dưới góc độ đánh giá của tổ chức tư vấn, dựa trên cơ sở những thông tin được thu thập có chọn lọc và tính toán dựa trên lý thuyết về tài chính mà không hàm ý bảo đảm giá trị chứng khoán cũng như tính chắc chắn của các số liệu được dự báo. Nhận xét này chỉ mang tính tham khảo đối với nhà đầu tư khi tự mình ra quyết định mua - bán cổ phiếu của Tổng Công ty PISICO Bình Định - CTCP.

**7. Thông tin về những cam kết nhưng chưa thực hiện của tổ chức có cổ phiếu được thoái vốn: không**

**8. Các thông tin, các tranh chấp kiện tụng liên quan tới công ty mà có thể ảnh hưởng đến giá cả cổ phiếu thoái vốn: không**

## V. PHƯƠNG ÁN THOÁI VỐN

1. **Loại cổ phiếu:** cổ phần phổ thông
2. **Mệnh giá:** 10.000 đồng/cổ phiếu
3. **Tổng số cổ phiếu dự kiến thoái vốn:** 23.877.000 cổ phiếu
4. **Giá thoái vốn dự kiến:** 10.000 đồng/cổ phiếu
5. **Phương pháp tính giá:**

Theo Quyết định số 2694/QĐ-UBND ngày 14/08/2014 của Ủy ban Nhân dân Tỉnh Bình Định về việc phê duyệt Phương án thoái vốn Nhà nước tại Tổng Công ty PISICO Bình Định – CTCP thì mức giá khởi điểm bán đấu giá cổ phần là: **10.000 đồng/cổ phần** (tương đương mức giá đấu thành công bình quân tại thời điểm cổ phần hóa Doanh nghiệp là 10.001 đồng/cổ phần).

6. **Phương thức thoái vốn**

Tổ chức thoái vốn (Ủy ban Nhân dân Tỉnh Bình Định) sẽ phối hợp với tổ chức tư vấn (VietinBankSc) hoặc Sở giao dịch Chứng khoán Tp.HCM để thực hiện bán đấu giá cổ phần Tổng Công ty PISICO Bình Định – CTCP thông qua kênh đấu giá.

7. **Thời gian thực hiện thoái vốn:**

Dự kiến sẽ thực hiện: Quý 1/2015.

8. **Đăng ký mua cổ phiếu**

Sau khi nhận nhận được sự chấp thuận của Ủy ban Chứng khoán Nhà nước, Tổ chức thoái vốn (Ủy ban Nhân dân Tỉnh Bình Định) phối hợp với tổ chức tư vấn (VietinBankSc) hoặc Sở giao dịch Chứng khoán Tp.HCM để thực hiện bán đấu giá cổ phần Tổng Công ty PISICO Bình Định – CTCP tại Sở giao dịch Chứng khoán Tp.HCM.

Số cổ phần sau khi thực bán đấu giá không hết (nếu có) sẽ được Ủy ban Nhân dân Tỉnh Bình Định xem xét và điều chỉnh tỷ lệ vốn Nhà nước tại Tổng Công ty PISICO Bình Định – CTCP cho phù hợp.

**Lịch trình phân phối cổ phiếu**

	<b>Nội dung công việc</b>	<b>Thời gian</b>
1	Nhận được chấp thuận của UBCKNN	D
2	Công bố báo chí	D+10
3	Cung cấp Bản công bố thông tin và nhận đăng ký, tiền đặt cọc	D+11–D+31
4	Tổ chức đấu giá	D+36
5	Nhà đầu tư nộp tiền mua cổ phần	D+37– D+47
6	Tổng kết đợt đấu giá	D+50
7	Báo cáo kết quả thoái vốn cho UBCKNN	D+52

**9. Giới hạn về tỷ lệ nắm giữ đối với người nước ngoài**

Điều lệ tổ chức và hoạt động của Tổng Công ty PISICO Bình Định – CTCP không giới hạn tỷ lệ nắm giữ cổ phiếu của cổ đông là người nước ngoài. Vì vậy, cổ đông là người nước ngoài có thể mua bán cổ phiếu của Công ty theo quy định của Pháp luật Việt Nam hiện hành.

Căn cứ theo Quyết định số 55/2009/QĐ-TTg ngày 15/4/2009 của Thủ tướng Chính phủ thì nhà đầu tư nước ngoài mua, bán chứng khoán trên thị trường chứng khoán Việt Nam được nắm giữ tối đa 49% tổng số cổ phiếu của công ty cổ phần đại chúng.

**10. Các hạn chế liên quan đến việc chuyển nhượng:** Không**11. Các loại thuế có liên quan****▪ Đối với nhà đầu tư cá nhân**

Theo Luật Thuế Thu nhập Cá nhân số 04/2007/QH12, ban hành ngày 21/11/2007 và có hiệu lực thi hành từ ngày 01/01/2009 thì:

Thu nhập chịu thuế thu nhập cá nhân bao gồm: Thu nhập từ đầu tư vốn (lợi tức cổ tức) và thu nhập từ chuyển nhượng vốn (thu nhập từ chuyển nhượng chứng khoán).

Mức thuế suất đối với từng loại như sau:

- ✓ Thuế suất đối với thu nhập từ đầu tư vốn (lợi tức cổ tức): 5%.

- ✓ Thuế suất đối với thu nhập từ chuyển nhượng vốn (thu nhập từ chuyển nhượng chứng khoán) được xác định như sau:
  - ❖ Trường hợp cá nhân chuyển nhượng chứng khoán đăng ký nộp thuế theo biểu thuế toàn phần với thuế suất là 20% tính trên lãi chuyển nhượng.
  - ❖ Trường hợp người chuyển nhượng chứng khoán không đăng ký nộp thuế theo biểu thuế toàn phần với thuế suất 20% thì áp dụng thuế suất 0,1% tính trên giá trị chuyển nhượng chứng khoán từng lần và không phân biệt việc chuyển nhượng được thực hiện tại Việt Nam hay tại nước ngoài.

Cá nhân chuyển nhượng chứng khoán đã đăng ký nộp thuế theo thuế suất 20% vẫn phải tạm nộp thuế theo thuế suất 0,1% trên giá trị chuyển nhượng chứng khoán từng lần.

Kỳ tính thuế:

- ✓ Kỳ tính thuế đối với cá nhân không cư trú được tính theo từng lần phát sinh thu nhập áp dụng đối với tất cả thu nhập chịu thuế.
  - ✓ Kỳ tính thuế đối với cá nhân cư trú được quy định như sau: Kỳ tính thuế theo từng lần phát sinh thu nhập áp dụng đối với thu nhập từ đầu tư vốn; thu nhập từ chuyển nhượng vốn. Kỳ tính thuế theo từng lần chuyển nhượng hoặc theo năm đối với thu nhập từ chuyển nhượng chứng khoán.
- **Đối với nhà đầu tư tổ chức**

Nhà đầu tư là tổ chức đăng ký kinh doanh tại Việt Nam phải chịu một khoản thuế đóng trên phần chênh lệch giá khi bán cổ phiếu như sau:

Thuế thu nhập từ chênh lệch giá do bán cổ phiếu = Thu nhập chịu thuế x Thuế suất

Trong đó:

- ✓ Thu nhập chịu thuế = Tổng giá trị chứng khoán bán ra trong kỳ - Tổng giá mua chứng khoán được bán ra trong kỳ - Chi phí mua bán chứng khoán + Lãi trái phiếu từ việc nắm giữ trái phiếu.
- ✓ Thuế suất = Thuế suất thuế Thu nhập doanh nghiệp của tổ chức đầu tư.



Nhà đầu tư là tổ chức nước ngoài không có đăng ký kinh doanh tại Việt Nam, chỉ mở tài khoản giao dịch chứng khoán tại Việt Nam phải chịu một khoản thuế khoán khi bán cổ phiếu như sau:

Thuế khoán từ việc bán cổ phiếu = Tổng giá trị cổ phiếu bán ra của từng giao dịch chuyển nhượng  $\times 0,1\%$ .

## VI. MỤC ĐÍCH THOÁI VỐN

- Thoái toàn bộ vốn Nhà nước hiện còn tại PISICO theo chỉ đạo của Thủ tướng Chính phủ và ý kiến chấp thuận của Bộ Tài chính, Bộ Kế hoạch và Đầu tư.
- Thực hiện Phương án thoái vốn nhằm thu hồi vốn cho Nhà nước.

## VII. CÁC ĐỐI TÁC LIÊN QUAN TỚI ĐỢT THOÁI VỐN

### 1. Tổ chức tư vấn

#### CTCP CHỨNG KHOÁN NGÂN HÀNG CÔNG THƯƠNG VIỆT NAM

*Trụ sở chính :*

Địa chỉ : 306 Bà Triệu, Quận Hai Bà Trưng, Hà Nội  
Điện thoại : (04) – 39741764 ; (04) – 39741054  
Fax : (04) – 39741760

*Chi nhánh :*

Địa chỉ : 49 Tôn Thất Đạm, P. Nguyễn Thái Bình, Quận 1, Tp.HCM  
Điện thoại : (08) – 38201883  
Fax : (08) – 38209993

### 2. Tổ chức kiểm toán

#### CÔNG TY TNHH KIỂM TOÁN FAC

Địa chỉ : Số 39/3L Phạm Văn Chiêu, P.8, Q. Gò Vấp Tp.Hồ Chí Minh  
Điện thoại : (08) – 39483100; (08) – 39483101  
Fax : (08) – 39483102

## VIII. BÁO CÁO CỦA TỔ CHỨC CÓ CỔ PHIẾU ĐƯỢC THOÁI VỐN VỀ CÁC THÔNG TIN LIÊN QUAN ĐẾN TỔ CHỨC NÀY

Chúng tôi xác nhận rằng Ủy ban Nhân dân tỉnh Bình Định là cổ đông có quyền sở hữu đầy đủ và hợp pháp đối với số cổ phần thoái vốn và đảm bảo rằng các thông tin và số liệu trong Bản công bố thông tin này là phù hợp với thực tế mà chúng tôi được biết, hoặc đã điều tra, thu thập một cách hợp lý. Việc thoái vốn cổ phần này không phải là đợt thoái vốn để huy động vốn cho Công ty mà chỉ làm thay đổi tỷ lệ sở hữu trong cơ cấu cổ đông và không làm thay đổi mức vốn điều lệ đã đăng ký của Công ty.

Bình Định, ngày 19 tháng 1 năm 2014

**TỔNG GIÁM ĐỐC**

Đại diện

Chủ sở hữu vốn Nhà nước



Nguyễn Tấn Bình

Đại diện

CTCP Chứng khoán Công thương

Phó Giám đốc



Huỳnh Minh Trí