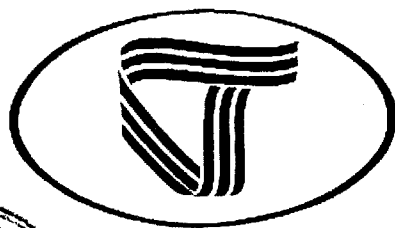


TẬP ĐOÀN DỆT MAY VIỆT NAM



VINATEX

BẢN CÔNG BỐ THÔNG TIN

VỀ VIỆC THOÁI VỐN CỔ PHẦN CỦA TẬP ĐOÀN DỆT MAY VIỆT NAM ĐẦU TƯ TẠI CÔNG TY CỔ PHẦN MAY PHƯƠNG ĐÔNG THÔNG QUA ĐẦU GIÁ

(Theo Quyết định số 51/2014/QĐ-TTg ngày 15/9/2014 của Thủ tướng Chính phủ quy định một số nội dung về thoái vốn, bán cổ phần và đăng ký giao dịch, niêm yết trên thị trường chứng khoán của doanh nghiệp nhà nước)

Bản công bố thông tin này và tài liệu bổ sung sẽ được cung cấp tại Tập đoàn Dệt May Việt Nam từ ngày: / /

Phụ trách công bố thông tin:

Họ tên: **Vũ Thị Thùy Dương**

Số điện thoại: **08 38223082**

Tổ chức Tư vấn

BAOVIET  **Securities**

CHỨNG KHOÁN BẢO VIỆT

Thành phố Hồ Chí Minh, tháng 12 năm 2015

- Tập đoàn Dệt May Việt Nam thực hiện thoái vốn theo Quyết định số 51/2014/QĐ-TTg
- Quyết định số 1025/QĐ-TĐDMVN ngày 03/12/2015 của chủ sở hữu vốn nhà nước về việc thực hiện thoái vốn theo Quyết định số 51/2014/QĐ-TTg
- Nghị Quyết số 30/NQ-TĐDMVN ngày 26/12/2015 của chủ sở hữu vốn nhà nước về phương án thoái vốn đầu tư tại Công ty Cổ phần May Phương Đông
- Điều kiện thoái vốn: Theo Điều 02 Quyết định số 51/2014/QĐ-TTg
- Hình thức thoái vốn: Theo Khoản 01 Điều 08 Quyết định số 51/2014/QĐ-TTg

Tên cổ phiếu:	Cổ phiếu Công ty Cổ phần May Phương Đông
Mệnh giá:	10.000 đồng/cổ phần.
Giá khởi điểm:	14.300 đồng/cổ phần
Tổng số lượng cổ phiếu dự kiến bán:	918.000 cổ phần
Tổng giá trị thoái vốn (theo giá mệnh giá):	9.180.000.000 đồng

TÀI
ĐỀ
VIỆ
CAN

MỤC LỤC

I. NHỮNG NGƯỜI CHỊU TRÁCH NHIỆM CHÍNH ĐỐI VỚI NỘI DUNG BẢN CÔNG BỐ THÔNG TIN.....	2
II. CÁC KHÁI NIỆM	2
III. GIỚI THIỆU VỀ TỔ CHỨC THỰC HIỆN THOÁI VỐN CỔ PHIẾU THEO QUYẾT ĐỊNH SỐ 51/2014/QĐ-TTG	3
V. PHƯƠNG ÁN THOÁI VỐN.....	13
VI. MỤC ĐÍCH THOÁI VỐN	14
VII. CÁC ĐỐI TÁC LIÊN QUAN ĐẾN ĐỢT THOÁI VỐN.....	14
VIII. XÁC NHẬN CỦA TỔ CHỨC CÓ CỔ PHIẾU ĐƯỢC THOÁI VỐN VỀ CÁC THÔNG TIN LIÊN QUAN ĐẾN TỔ CHỨC NÀY.....	15

I. NHỮNG NGƯỜI CHỊU TRÁCH NHIỆM CHÍNH ĐỐI VỚI NỘI DUNG BẢN CÔNG BỐ THÔNG TIN

1. Tổ chức thực hiện thoái vốn

Ông Lê Trung Hải Chức vụ: Phó Tổng giám đốc
Tập đoàn Dệt May Việt Nam

Chúng tôi đảm bảo rằng các thông tin và số liệu trong Bản công bố thông tin này là chính xác, trung thực và cam kết chịu trách nhiệm về tính trung thực, chính xác của những thông tin và số liệu này.

2. Tổ chức tư vấn

Ông Võ Hữu Tuấn Chức vụ: Phó Tổng giám đốc công ty kiêm Giám đốc Chi nhánh Công ty Cổ phần Chứng khoán Bảo Việt tại TP. Hồ Chí Minh

Bản công bố thông tin này là một phần của hồ sơ đăng ký thoái vốn do Chi nhánh Công ty Cổ phần Chứng khoán Bảo Việt tham gia lập trên cơ sở Hợp đồng tư vấn thực hiện thoái vốn của Tập đoàn Dệt may Việt Nam tại Công ty Cổ phần May Phương Đông. Chúng tôi đảm bảo rằng việc phân tích, đánh giá và lựa chọn ngôn từ trong Bản công bố thông tin này đã được thực hiện một cách hợp lý và cân trọng dựa trên cơ sở các thông tin và số liệu do Công ty Cổ phần May Phương Đông cung cấp.

II. CÁC KHÁI NIỆM

Công ty/PDG:	Công ty Cổ phần May Phương Đông
Tổ chức phát hành:	Công ty Cổ phần May Phương Đông
Tập đoàn:	Tập đoàn Dệt May Việt Nam
UBCKNN:	Ủy ban Chứng khoán Nhà nước
CNĐKKD:	Chứng nhận đăng ký kinh doanh
HĐQT:	Hội đồng Quản trị
ĐHĐCĐ:	Đại Hội Đồng Cổ Đông
TGD:	Tổng Giám đốc
CP:	Cổ phần/cổ phiếu
CTCP:	Công ty Cổ phần
TNHH:	Trách nhiệm hữu hạn
MTV:	Một thành viên
HĐKD:	Hoạt động kinh doanh
BCKT:	Báo cáo kiểm toán

III. GIỚI THIỆU VỀ TỔ CHỨC THỰC HIỆN THOẢI VỐN CỔ PHIẾU THEO QUYẾT ĐỊNH SỐ 51/2014/QĐ-TTg

1. Tóm tắt quá trình hình thành và phát triển

1.1. Lịch sử hình thành và phát triển của Tập đoàn Dệt May Việt Nam

Năm 1995, Tổng Công ty Dệt May Việt Nam – tiền thân của Tập đoàn Dệt May Việt Nam (tên giao dịch tiếng Anh: Vietnam National Textile and Garment Group, tên gọi tắt: Vinatex) – được thành lập theo Quyết định số 253/QĐ-TTg ngày 29/04/1995 của Thủ tướng Chính phủ trên cơ sở tổ chức, sắp xếp lại các doanh nghiệp thuộc Tổng Công ty Dệt Việt Nam và Liên hiệp sản xuất - xuất nhập khẩu May.

Năm 2005, Tập đoàn Dệt May Việt Nam được thành lập trên cơ sở sắp xếp, tổ chức lại Tổng Công ty Dệt May Việt Nam và các đơn vị thành viên tại “Đề án thí điểm thành lập Tập đoàn Dệt May Việt Nam hoạt động theo mô hình công ty mẹ - công ty con” đã được Thủ tướng Chính phủ phê duyệt theo Quyết định số 314/2005/QĐ-TTg.

Năm 2010, Thủ tướng Chính phủ ban hành Quyết định số 974/QĐ-TTg ngày 25/06/2010 về việc chuyển Công ty Mẹ - Tập đoàn Dệt May Việt Nam thành Công ty TNHH MTV do Nhà nước làm chủ sở hữu.

Năm 2014, Tập đoàn Dệt May Việt Nam cổ phần hóa thành công theo Quyết định số 646/QĐ-TTg ngày 06/05/2014 của Thủ tướng Chính phủ phê duyệt phương án cổ phần hóa Công ty mẹ - Tập đoàn Dệt May Việt Nam. Ngày 22/09/2014 Tập đoàn đã thực hiện thành công bán cổ phần lần đầu ra công chúng, tổ chức Đại hội đồng Cổ đông lần đầu ngày 08/01/2015 và được Sở kế hoạch đầu tư thành phố Hà Nội cấp Giấy chứng nhận đăng ký doanh nghiệp hoạt động theo mô hình Công ty Cổ phần vào ngày 29/01/2015. Hiện tại, vốn nhà nước chiếm 53,49% vốn điều lệ của Tập đoàn Dệt May Việt Nam.

1.2. Giới thiệu về Công ty

- Tên Công ty: Tập đoàn Dệt May Việt Nam
- Tên tiếng anh: Vietnam National Textile and Garment Group
- Tên Công ty viết tắt: Vinatex
- Vốn điều lệ: 5.000.000.000.000 (Năm ngàn tỷ đồng)
- Biểu tượng của Công ty: 
VINATEX
- Trụ sở chính: 25 Bà Triệu, Phường Hàng Bài, Quận Hoàn Kiếm, TP. Hà Nội
- Điện thoại: 04 38257700
- Fax: 04 38262269
- Email: vinatexhn@vinatex.com.vn
- Website: www.vinatex.com.vn
- Giấy CNĐKKD: Giấy chứng nhận đăng ký doanh nghiệp mã số 0100100008 được Sở kế hoạch và đầu tư Hà Nội cấp lần

đầu ngày 27/10/2010, thay đổi lần thứ 04, ngày 29/01/2015.

- Ngành nghề kinh doanh chính:
 - Sản xuất kinh doanh, xuất nhập khẩu, đầu tư: Sản phẩm Dệt May thời trang, nguyên liệu, phụ liệu, vật tư, thiết bị, phụ tùng, hóa chất, thuốc nhuộm, thiết bị phụ tùng ngành Dệt May thời trang;
 - Đào tạo, nghiên cứu khoa học, chuyên giao công nghệ; đào tạo nghề dệt, sợi, nhuộm, may công nghiệp, nghề cơ khí, bảo trì, tài chính kế toán, tin học, quản lý doanh nghiệp Dệt May;
 - Dịch vụ: Giám định, kiểm nghiệm, kiểm tra chất lượng sản phẩm và nguyên phụ liệu Dệt May, giống bông, giống cây trồng; Đầu tư và kinh doanh: Cơ sở hạ tầng, khu công nghiệp, đô thị, xử lý môi trường, chợ, siêu thị; Tư vấn, thiết kế, lập các dự án đầu tư trong lĩnh vực Dệt May, môi trường.

2. Mối quan hệ với Công ty có cổ phiếu được thoái vốn.

Tập đoàn Dệt May Việt Nam là cổ đông lớn của Công ty Cổ phần May Phương Đông.

3. Tỷ lệ sở hữu cổ phiếu thoái vốn/Tổng số lượng cổ phiếu đang lưu hành.

Số lượng cổ phiếu sở hữu của Tập đoàn Dệt May Việt Nam tại Công ty Cổ phần May Phương Đông: 918.000 cổ phần.

Số lượng cổ phiếu thoái vốn của Tập đoàn Dệt May Việt Nam tại Công ty Cổ phần May Phương Đông: 918.000 cổ phần.

Tỷ lệ cổ phiếu thoái vốn của Tập đoàn Dệt May Việt Nam tại Công ty Cổ phần May Phương Đông: 25,5% số cổ phần lưu hành.

4. Tỷ lệ cổ phiếu thoái vốn/cổ phiếu đang sở hữu.

Tỷ lệ cổ phiếu thoái vốn/tổng số cổ phần đang sở hữu của Tập đoàn Dệt May Việt Nam tại Công ty Cổ phần May Phương Đông: 100%.

IV. TÌNH HÌNH VÀ ĐẶC ĐIỂM CỦA CÔNG TY CỔ CỔ PHIẾU ĐƯỢC THOẢI VỐN

1. Tóm tắt quá trình hình thành và phát triển

Tiền thân của Công ty Cổ phần May Phương Đông là xí nghiệp được tách ra từ phân xưởng may tại Gò Vấp thuộc xí nghiệp May Bình Minh theo quyết định số 505/CNN-TCLĐ ngày 31/12/1988 lấy tên xí nghiệp may Phương Đông.

Ngày 29/04/1993 Bộ trưởng Bộ Công nghiệp nhẹ đổi tên thành Công ty Cổ phần May Phương Đông theo quyết định số 421/CNN-TCLĐ ngày 29/04/1993 thực thuộc Bộ Công nghiệp nhẹ và là thành viên của Tổng Công ty Dệt May Việt Nam.

Kể từ ngày 29/04/1993 Công ty Cổ phần May Phương Đông trở thành đơn vị hạch toán độc lập trực thuộc Tổng Công ty Dệt May Việt Nam với chức năng chính là Sản xuất kinh doanh và Xuất nhập khẩu trực tiếp trong lĩnh vực may mặc. Công ty không ngừng mở rộng thị trường và khẳng định thương hiệu, sản phẩm áo T-Shirt, Polo shirt, quần áo thời trang nữ chiếm ưu thế của doanh nghiệp trên thị trường trong nước với nhãn hiệu F.house và Wrap-U. Các thị trường xuất khẩu chính là Mỹ, Châu Âu và Châu Á...

Bắt đầu từ năm 1999 Công ty không ngừng đầu tư mới về chiều rộng và chiều sâu nhằm nâng cao chất lượng sản phẩm và năng lực sản xuất. Năm 2003 và 2004, Công ty được bầu là doanh nghiệp tiêu biểu của Ngành Dệt May Việt Nam, có năng lực cạnh tranh cao.

Năm 2004, Công ty tiến hành cổ phần hóa và được chuyển thành Công ty Cổ phần theo Quyết định số 135/2004/QĐ-BCN ngày 26/11/2004 của Bộ trưởng Bộ Công nghiệp.

2. Giới thiệu về Công ty cổ cổ phiếu được thoái vốn

- Tên Công ty : Công ty cổ phần May Phương Đông
- Tên tiếng anh : Phuong Dong Garment Joint Stock Company
- Tên viết tắt : PDG. JSCO.

- Biểu tượng của Công ty:



PHUONG DONG

- Vốn điều lệ : 36.000.000.000 (Ba mươi sáu tỷ đồng)
- Địa chỉ : Số 934, Đường Quang Trung, Phường 8, Quận Gò Vấp, Thành Phố Hồ Chí Minh
- Điện thoại : 08 38945729
- Fax : 08 38940328
- Giấy CNĐKKD : Giấy chứng nhận đăng ký kinh doanh mã số 0301446687 được Sở kế hoạch và đầu tư Thành phố Hồ Chí Minh cấp lần đầu ngày 31/03/2005, thay đổi lần thứ 7, ngày 13/08/2015.
- Ngành nghề kinh doanh chính của Công ty:

✓ Sản xuất, mua bán hàng may mặc, nguyên phụ liệu, vật tư, thiết bị, phụ tùng, thuốc nhuộm và các sản phẩm ngành dệt may;

- ✓ *Mua bán hàng công nghệ thực phẩm, nông lâm hai sản, thủ công, mỹ nghệ, phương tiện vận tải, ô tô, xe máy, trang thiết bị văn phòng, thiết bị tạo mẫu thời trang, vật liệu điện, điện tử, cao su và các sản phẩm bằng cao su, giấy, bìa giấy và các sản phẩm làm bằng bột giấy, thủy tinh và các sản phẩm làm bằng thủy tinh, sắt thép và các sản phẩm làm bằng sắt thép, kim loại màu, máy móc thiết bị cơ khí, dụng cụ quang học đo lường- y tế;*
- ✓ *Đại lý kinh doanh xăng dầu, đại lý ký gởi vật tư, hàng hoá. Xây dựng cơ sở hạ tầng công nghiệp và hạ tầng dân dụng.*

3. Danh sách công ty mẹ và công ty con:

- Công ty mẹ: Không có
- Công ty con: Không có
- Công ty liên kết: Không có

4. Hiện trạng về hoạt động sản xuất kinh doanh:

4.1. Năng lực sản xuất:

Công ty có 1.450 lao động trực tiếp và 300 lao động gián tiếp sản xuất hàng gia công xuất khẩu xuất đi Mỹ, EU, gia công trong nước cho 1 số đơn vị trong ngành, và hàng nội địa bán tại cửa hàng.

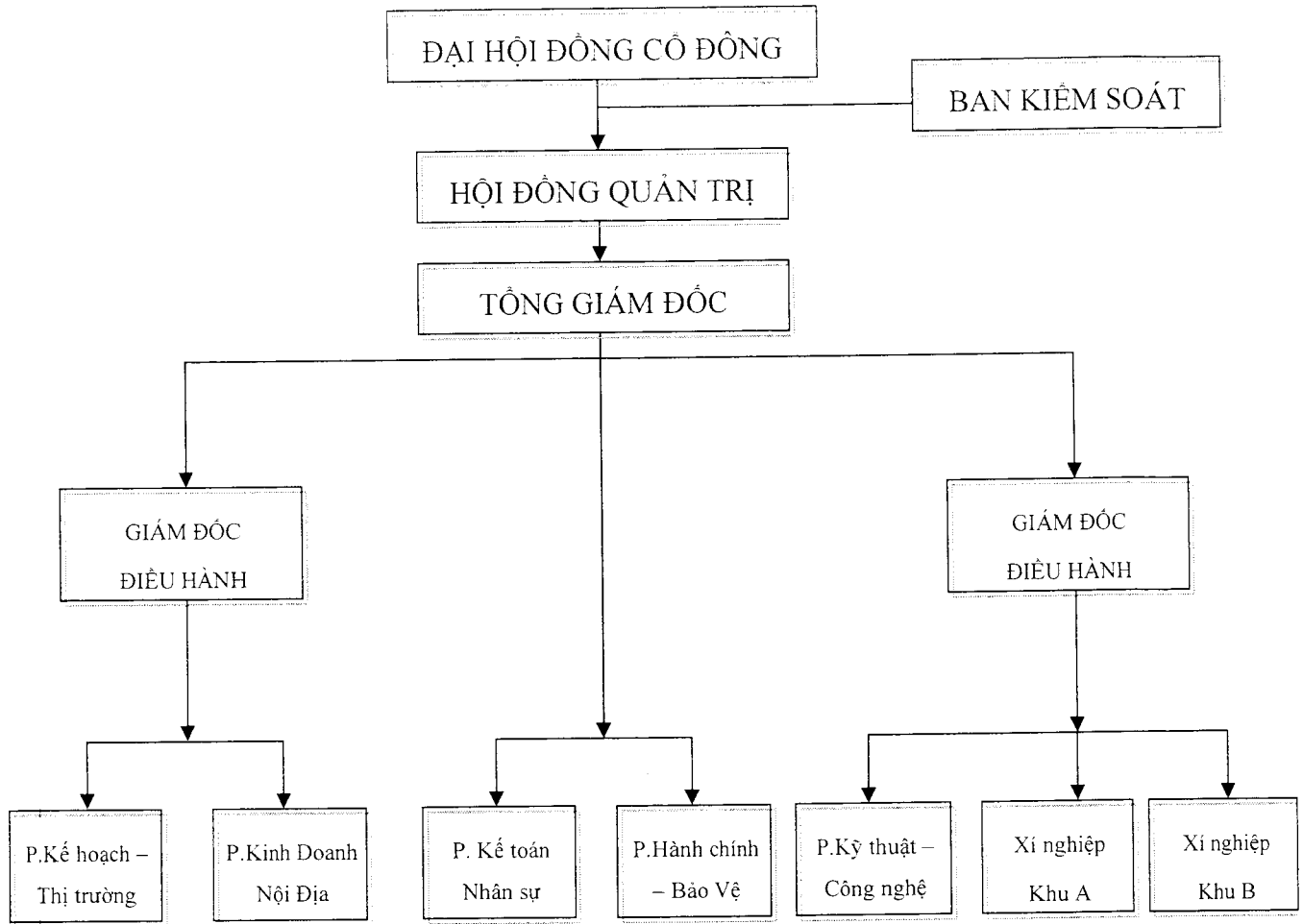
4.2. Cửa hàng của Công ty:

Cửa hàng 934 Quang Trung

Địa chỉ: 934 Quang Trung, Phường 8, Quận Gò Vấp, Thành phố Hồ Chí Minh

Điện thoại: 08 - 894 5729 (ext. 104)

5. Sơ đồ tổ chức:



Nguồn: PDG

5.1. Ban lãnh đạo Công ty

Đại hội đồng cổ đông: Đại hội đồng cổ đông (ĐHĐCĐ) là cơ quan có thẩm quyền cao nhất của Công ty, bao gồm tất cả các cổ đông có quyền biểu quyết. ĐHCĐ có các quyền và nhiệm vụ theo quy định của Luật Doanh Nghiệp và quy định Điều lệ tổ chức và hoạt động của Công ty.

Hội đồng quản trị: Hội đồng quản trị (HĐQT) là cơ quan quản lý Công ty, có toàn quyền nhân danh Công ty để quyết định, thực hiện quyền và nghĩa vụ của Công ty không thuộc thẩm quyền của ĐHCĐ.

Ban kiểm soát: Ban kiểm soát có nhiệm vụ kiểm tra, kiểm soát hoạt động của Hội đồng quản trị và Ban Giám đốc Công ty. Nhiệm kỳ của Kiểm soát viên không quá 05 năm và Kiểm soát viên có thể được bầu lại với số nhiệm kỳ không hạn chế. Ban kiểm soát có các quyền và nhiệm vụ theo quy định của Luật Doanh Nghiệp và quy định Điều lệ tổ chức và hoạt động của Công ty.

Ban Tổng Giám đốc: Ban Tổng giám đốc Công ty gồm: Tổng giám đốc và 2 Giám Đốc Điều hành.

Tổng Giám đốc điều hành mọi hoạt động sản xuất kinh doanh của Công ty đồng thời trực tiếp phụ trách công tác tài chính kế toán, nhân sự và hành chính bảo vệ.

Giám đốc điều hành với chức năng là người giúp việc cho Tổng Giám đốc, được phân công phụ trách các lĩnh vực kỹ thuật, công nghệ và quản lý các xí nghiệp.

Giám đốc điều hành với chức năng là người giúp việc cho Tổng Giám đốc, được phân công phụ trách các lĩnh vực kế hoạch thị trường, kho vận, kinh doanh nội địa. Các phòng nghiệp vụ:

Phòng Kế hoạch – Thị trường:

- Là đơn vị thực hiện chức năng lập kế hoạch, bố trí sản xuất, theo dõi tiến độ sản xuất, giao nhận nguyên phụ liệu, thành phẩm, thực hiện việc xuất - nhập, thanh lý hợp đồng với khách hàng và các nhà thầu phụ và đảm nhận các hoạt động đối ngoại. Lập báo cáo thống kê tình hình xuất nhập khẩu của công ty với các cơ quan chủ quản và HĐQT, TGD công ty. Chịu trách nhiệm thanh lý hợp đồng với Hải quan, quản lý nguyên phụ liệu và thành phẩm tồn kho.

- Là đơn vị thực hiện chức năng trực tiếp quản lý hoạt động Logistic của Công ty bao gồm: vận chuyên, quản lý kho và tài sản đảm bảo của Công ty; quản lý, điều hành, chịu trách nhiệm trong công việc lập kế hoạch và triển khai hoạt động kinh doanh, phục vụ công tác quản lý điều hành hoạt động của cty gồm :

- Công tác quản lý kho, bốc xếp, vận tải hàng hóa, kiểm đếm và định giá hàng hóa
- Công tác bảo vệ tại các mục tiêu, kho hàng, áp tải hàng hóa
- Định giá hàng hóa, quản lý và bảo quản hàng hóa
- Theo dõi, kiểm đếm hàng hóa trong kho đảm bảo an ninh, an toàn trong kho

Phòng Kinh doanh nội địa: là đơn vị thực hiện chức năng thu thập, xử lý thông tin về kinh tế, thị trường, khách hàng và tham mưu xây dựng, quảng bá, phát triển thương hiệu Công ty đồng thời tích cực tìm kiếm khách hàng, đơn hàng và tổ chức thực hiện; thực hiện chức năng tham mưu, quản lý và tổ chức thực hiện việc hoạch định, xây dựng chiến lược; lập kế hoạch kinh doanh và đầu tư phát triển trong phạm vi toàn công ty. Phối hợp với các đơn vị tổ chức thực hiện marketing.

Phòng Kế toán Nhân sự:

- Đơn vị thực hiện chức năng tham mưu và quản lý tổng hợp về tài chính, kế toán, giá cả trong phạm vi toàn công ty theo quy định của công ty và pháp luật.
- Tổ chức cán bộ, lao động tiền lương, chế độ chính sách, thi đua, và pháp chế.
- Quản trị nguồn nhân lực: tuyển dụng, đào tạo, bổ nhiệm cán bộ...
- Đảm bảo thực hiện đúng nội quy, quy chế của công ty.
- Thực hiện nhiệm vụ khác theo quyết định của Ban lãnh đạo

Phòng Hành chính – bảo vệ: là đơn vị thực hiện chức năng tham mưu và quản lý toàn công ty về:

- Quản trị hành chính: văn thư, lưu trữ, vật tư, tài sản, cơ sở hạ tầng và an ninh công ty.
- Đảm bảo bí mật, trật tự, an toàn, môi trường làm việc.

TẬP ĐẾ
VIỆ
DÂN KI

Phòng Kỹ thuật - Công nghệ: là đơn vị thực hiện chức năng tham mưu trong các hoạt động:

- Công nghệ, kỹ thuật sản xuất, và vận chuyển.
- Tiêu chuẩn hóa, đo lường và kiểm tra chất lượng sản phẩm.
- Đầu tư trang thiết bị, cơ sở hạ tầng phục vụ sản xuất, nghiên cứu.
- Bảo trì, sửa chữa cơ sở hạ tầng (nhà xưởng, trang thiết bị) trong toàn Công ty.
- Điều phối máy móc thiết bị phục vụ cho quá trình sản xuất kinh doanh.

Các xí nghiệp: là đơn vị thực hiện chức năng tổ chức sản xuất hợp lý, cải tiến kỹ thuật, tiết kiệm chi phí và nâng cao năng suất lao động nhằm thực hiện tốt quyết định khoán chi phí của HĐQT và góp phần nâng cao năng lực cạnh tranh của Công ty. Quản lý máy móc thiết bị và bảo quản nhà xưởng. Quản lý chất lượng sản phẩm. Quản lý vật tư, nguyên liệu, nhiên liệu, phụ tùng thay thế phục vụ sản xuất. Thay mặt Công ty quản lý, bảo quản nguyên vật liệu tiết kiệm và thành phẩm tồn kho. Chịu trách nhiệm pháp lý về định mức nguyên phụ liệu với khách hàng và hải quan. Quản lý và thực hiện tốt chính sách lao động, an ninh trật tự, an toàn lao động và PCCC tại xí nghiệp.

6. Báo cáo kết quả hoạt động sản xuất kinh doanh của Công ty Cổ phần May Phương Đông trong 2 năm gần nhất.

Đơn vị tính: triệu đồng.

Chỉ tiêu	Năm 2013	Năm 2014(*)	% tăng (giảm) của năm 2014 so với năm 2013	
			30/06/2015	
Tổng Tài sản	136.843	226.052	65,19%	284.367
Doanh thu thuần	189.788	356.404	87,79%	167.312
Lợi nhuận từ HĐKD	7.342	1.731	-76,42%	1.057
Lợi nhuận khác	1.399	386	-72,40%	885
Lợi nhuận trước thuế	8.741	2.117	-75,78%	1.612
Lợi nhuận sau thuế	6.127	1.374	-77,58%	1.162
Cổ tức	12%	-	-81,54%	-
Tỷ lệ lợi nhuận trả cổ tức	70,5%	-	-	-

Nguồn: Báo cáo tài chính năm 2014 đã kiểm toán và báo cáo tài chính 6 tháng năm 2015 của PDG

(*): Báo cáo tài chính năm 2014 được kiểm toán của Cổ phần May Phương Đông do Công ty TNHH Kiểm toán D.T.L. lập đã có ý kiến kiểm toán như sau:

“Cơ sở của ý kiến kiểm toán ngoại trừ

Tại ngày kết thúc năm tài chính 2014, các khoản chi phí hoạt động sản xuất kinh doanh của các năm 2012, 2013 và 2014 với số tiền lần lượt là **4.121.154.308 VNĐ**, **22.512.324.794 VNĐ** và **5.400.000.000 VNĐ** đang được hoạch toán là chi phí trả trước ngắn hạn và chí phí trả trước dài hạn. Việc ghi nhận này là **chưa phù hợp** với quy định của Chuẩn mực và Chế độ kế toán (doanh nghiệp) Việt Nam. **Nếu các khoản chi phí trên được ghi nhận vào chi phí sản xuất kinh doanh trong năm phát sinh thì chi**

tiêu tổng lợi nhuận kế toán trước thuế trên báo cáo kết quả kinh doanh năm 2012, 2013 và 2014 sẽ giảm một khoản tương ứng.

Ý kiến kiểm toán ngoại trừ

Ngoại trừ ảnh hưởng của các vấn đề nêu tại đoạn “**Cơ sở của ý kiến kiểm toán ngoại trừ**”, báo cáo tài chính đính kèm đã phản ánh trung thực và hợp lý trên các khía cạnh trong yếu tố tình hình tài chính của Công ty Cổ phần May Phương Đông vào ngày 31/12/2014 cũng như kết quả hoạt động kinh doanh và tình hình lưu chuyển tiền tệ của năm tài chính kết thúc cùng ngày, phù hợp với Chuẩn mực, Chế độ kế toán (doanh nghiệp) Việt Nam và các quy định pháp lý có liên quan đến việc lập và trình bày báo cáo tài chính.

Vấn đề cần nhấn mạnh

Mặc dù không đưa ra ý kiến ngoại trừ đối với vấn đề dưới đây, đơn vị kiểm toán muốn lưu ý người đọc đến khoản nợ ngắn hạn của Công ty đã vượt quá tài sản ngắn hạn của Công ty với số tiền là **10.287.685.927 VNĐ**. Điều kiện này cho thấy sự tồn tại của yếu tố không chắc chắn trọng yếu có thể dẫn đến nghi ngờ đáng kể về khả năng hoạt động liên tục của Công ty.”

Đánh giá về tình hình hoạt động của Công ty

Việt Nam chính thức gia nhập TTP vừa là cơ hội nhưng chứa đựng nhiều rủi ro khó lường. Sản xuất hàng may mặc là ngành hàng thời trang ảnh hưởng mạnh mẽ từ tính chất thay đổi mặt hàng liên tục và phụ thuộc nhiều về thói quen tiêu dùng của từng thị trường. Cạnh tranh trong ngành may mặc, do vậy, ngày càng gay gắt không chỉ đối với doanh nghiệp trong nước mà còn đối mặt trực tiếp với các doanh nghiệp FDI có lợi thế nhiều về tài chính, nguồn hàng, trình độ quản lý, kể cả các biện pháp chuyển giá ra ngoài nước.

Chi phí cho hoạt động sản xuất kinh doanh trong các năm qua vẫn tăng mạnh, như: chi phí điện, nước, xăng dầu, vận chuyển, bao bì, chi và đặc biệt là khoản trích nộp BHXH tăng cao do việc tăng lương tối thiểu của nhà nước. Bên cạnh đó, chi phí xuất nhập khẩu cũng tăng cao do tình hình các loại phí đại lý, phí giao nhận, phí chứng từ... đã bị phía nhà cung cấp nước ngoài (đặc biệt là Trung Quốc) đẩy sang thu đầu bên nước nhập khẩu.

Thêm vào đó, nguồn nguyên phụ liệu chính vẫn còn phụ thuộc từ Trung Quốc và một số nước trong khu vực khác chiếm đến 60% tổng giá trị nguyên phụ liệu trên sản phẩm, còn trong nước mới chỉ chủ động nguồn nguyên phụ liệu khoảng 40% giá trị như: một số ít vải polyester, gòn, chỉ may, dây kéo, bao bì. Thêm vào đó, biến động giá đầu vào hàng năm luôn diễn biến phức tạp, khó lường đối với định hướng phát triển doanh nghiệp. Chính điều này đã gây rất nhiều khó khăn trong việc kiểm soát chi phí và duy trì biên lợi nhuận ổn định qua từng năm.

Mặt khác, sản xuất hàng may mặc là ngành sử dụng đông lao động nhưng bị biến động mạnh và thường xuyên phải tuyển dụng, đào tạo mới làm tăng cao chi phí. Cụ thể, chi phí quản lý doanh nghiệp năm 2014 là hơn 62,6 tỷ, tăng 126% so với mức 27,6 tỷ trong năm 2013. Đây là nguyên nhân chủ yếu làm cho lợi nhuận sau thuế năm 2014 của Công ty giảm đến 75,58% so với cùng kỳ năm 2013.

Khuyến cáo đối với nhà đầu tư

Trong năm 2015, Công ty sẽ ghi nhận các khoản chi phí hoạt động sản xuất kinh doanh các năm trước đang được hạch toán vào chi phí trả trước ngắn hạn và chi phí trả trước dài hạn (**trên cơ sở của ý kiến toán ngoại trừ**) vào chi phí sản xuất kinh doanh. Cùng với kế hoạch kết chuyển khoản mục dự phòng nợ khó đòi sang chi phí phát sinh trong kỳ, lợi nhuận trong năm 2015 của Công ty có thể phát sinh khoản lỗ bất thường.

7. Các chỉ tiêu tài chính chủ yếu

Chỉ tiêu	Năm 2013	Năm 2014	30/6/2014
1. Chỉ tiêu về khả năng hoạt động			
- Hệ số thanh toán ngắn hạn (lần)	0,786	0,932	0,970
- Hệ số thanh toán nhanh (lần)	0,627	0,712	0,561
2. Chỉ tiêu về cơ cấu vốn			
- Hệ số nợ/Tổng tài sản (lần)	0,597	0,770	0,814
- Hệ số nợ/Vốn chủ sở hữu (lần)	1,481	3,347	4,367
3. Chỉ tiêu về năng lực hoạt động			
- Vòng quay hàng tồn kho (vòng)	16,006	12,482	2,756
- Doanh thu thuần/Tổng tài sản (lần)	1,387	1,577	0,588
4. Chỉ tiêu về khả năng sinh lời			
- Lợi nhuận sau thuế/Doanh thu thuần	3,23%	0,39%	0,69%
- Lợi nhuận sau thuế/Vốn chủ sở hữu	11,11%	2,64%	2,19%
- Lợi nhuận sau thuế/Tổng tài sản	4,48%	0,61%	0,41%
- Lợi nhuận từ hoạt động kinh doanh/Doanh thu thuần	3,87%	0,49%	0,63%
- Thu nhập trên vốn cổ phần trước khi trừ Quỹ khen thưởng, phúc lợi (đồng/cổ phần)	1.702	382	323
- Thu nhập trên vốn cổ phần sau khi trừ Quỹ khen thưởng, phúc lợi (đồng/cổ phần)	1.197	151	284

Nguồn: Báo cáo tài chính năm 2014 đã kiểm toán và báo cáo tài chính 6 tháng năm 2015 của PDG

8. Kế hoạch lợi nhuận và cổ tức năm tiếp theo

Căn cứ tình hình thị trường và năng lực hoạt động, các chỉ tiêu sản xuất và chỉ tiêu tài chính của Công ty Cổ phần May Phương Đông năm 2015 được xây dựng như sau:

Đơn vị tính: triệu đồng.

Chỉ tiêu	Năm 2014	Kế hoạch Năm 2015	% tăng (giảm) so với năm 2014
Doanh thu thuần	356.404	390.000	9.43%
Lợi nhuận sau thuế	1.374	-1.700	-
Tỷ lệ Lợi nhuận sau thuế/Doanh thu thuần	0.39%	-0.44%	-
Tỷ lệ Lợi nhuận sau thuế/Vốn chủ sở hữu	3,82%	-4,72%	-

Chỉ tiêu	Năm 2014	Kế hoạch Năm 2015	% tăng (giảm) so với năm 2014
Cổ tức	-	-	-

Nguồn: PDG

Căn cứ để đạt được kế hoạch lợi nhuận năm 2015:

Trong năm 2015. Công ty sẽ ghi nhận các khoản chi phí hoạt động sản xuất kinh doanh các năm trước đang được hạch toán vào chi phí trả trước ngắn hạn và chi phí trả trước dài hạn vào chi phí sản xuất kinh doanh cũng như kết chuyển khoản mục dự phòng nợ khó đòi sang chi phí phát sinh trong kỳ. Do đó, lợi nhuận sau thuế của Công ty dự kiến sẽ có khoản lỗ 1,7 tỷ. Tuy nhiên, PDG cũng đưa ra một số giải pháp cải thiện tình hình hoạt động như sau:

Giải pháp về tài chính

Sử dụng tối đa các khoản vay vốn lưu động các ngân hàng với lãi suất thấp nhất để tiết kiệm tối đa chi phí.

Thực hiện khoán chi phí, lợi nhuận cho các đơn vị, giảm chi phí quản lý trong công tác hành chính.

Kiểm soát, theo dõi chặt chẽ công nợ, tăng vòng quay vốn để việc sử dụng vốn đạt hiệu quả cao.

Cân đối nguồn vốn đáp ứng đầy đủ cho các dự án đầu tư chiều sâu và mở rộng sản xuất.

Giải pháp về thị trường và tổ chức sản xuất

Ban điều hành Công ty đã đạt mục tiêu về Năng suất lao động bình quân toàn Công ty năm 2015 là 400 USD/lao động/tháng.

Thị trường xuất khẩu:

Gia công xuất khẩu: Beststart, NGN

Gia công nội địa cho Nhà Bè, TexGiang ...

Thị trường nội địa:

Phát triển hàng hóa để bán tại Cửa hàng 934 Quang Trung

Máy đồng phục cho 1 số bệnh viện và các đơn vị khác.

9. Thông tin về những cam kết chưa thực hiện của Công ty Cổ phần May Phương Đông.

Không

10. Các thông tin, các tranh chấp về tranh chấp kiện tụng liên quan tới Công ty mà có thể ảnh hưởng đến giá cả cổ phiếu thoái vốn.

Không.

V. PHƯƠNG ÁN THOÁI VỐN

1. Tên cổ phiếu

Cổ phiếu Công ty Cổ phần May Phương Đông.

2. Loại cổ phiếu

Loại cổ phần thoái vốn: Cổ phần phổ thông.

3. Mệnh giá

Mệnh giá cổ phần: 10.000 đồng/cổ phần.

4. Tổng số cổ phiếu dự kiến thoái vốn

Tổng số cổ phần thoái vốn: 918.000 cổ phần.

5. Giá khởi điểm đấu giá

Giá khởi điểm thoái vốn: 14.300 đồng/cổ phần.

6. Phương pháp tính giá

Cơ sở để Công ty Cổ phần Tư vấn và Thẩm định giá Đông Nam đưa ra giá khởi điểm được dựa trên phương pháp tài sản. Trên quan điểm đánh giá dựa trên tình hình hoạt động kinh doanh thực tế của doanh nghiệp, tính phù hợp với bối cảnh nền kinh tế hiện tại, Công ty Cổ phần Tư vấn và Thẩm định giá Đông Nam xác định giá trị phần vốn của Tập đoàn Dệt May Việt Nam tại PDG vào thời điểm 30/09/2015 là **11.896 đồng/cổ phần**.

Căn cứ vào tình hình thực tế, Hội đồng Quản trị Tập đoàn Dệt May Việt Nam đã quyết định lựa chọn mức giá khởi điểm đấu giá cổ phần của Tập đoàn Dệt May Việt Nam tại Công ty Cổ phần May Phương Đông là **14.300 đồng/cổ phần** (giá trị sổ sách khoản đầu tư của Vinatex tại PDG).

7. Phương thức thoái vốn

Thoái vốn cổ phần của Tập đoàn Dệt May Việt Nam tại PDG bằng hình thức đấu giá cạnh tranh công khai thông qua Sàn giao dịch thuộc Chi nhánh Công ty Cổ phần Chứng khoán Bảo Việt.

8. Phương thức thoái vốn

Thoái vốn cổ phần của Tập đoàn Dệt May Việt Nam tại PDG bằng hình thức đấu giá cạnh tranh công khai thông qua Sàn giao dịch thuộc Chi nhánh Công ty Cổ phần Chứng khoán Bảo Việt.

9. Thời gian phân phối cổ phiếu

Theo quy chế đấu giá do Chi nhánh Công ty Cổ phần Chứng khoán Bảo Việt ban hành, dự kiến thời gian thực hiện phân phối trong Quý I năm 2016.

10. Đăng ký mua cổ phiếu

Thời hạn, số lượng, phương thức thanh toán, chuyển giao cổ phiếu, số lượng cổ phiếu đặt mua tối thiểu, thời hạn và cách thức trả lại tiền đặt mua cổ phiếu.... được thực hiện theo Quy

chế bán đầu giá cổ phần của Tập đoàn Dệt May Việt Nam tại Công ty cổ phần May Phương Đông.

11. Giới hạn về tỷ lệ nắm giữ đối với người nước ngoài

Tỷ lệ nắm giữ tối đa của nhà đầu tư nước ngoài của Công ty được giới hạn theo quy định của Luật Doanh nghiệp, Luật Chứng khoán và các văn bản hướng dẫn. Công ty cam kết sẽ thực hiện đúng các quy định trên về tỷ lệ nắm giữ đối với nhà đầu tư nước ngoài.

12. Các hạn chế liên quan đến việc chuyển nhượng

Không.

13. Các loại thuế có liên quan

Công ty tuân thủ luật thuế hiện hành.

VI. MỤC ĐÍCH THOÁI VỐN

Thực hiện theo Quyết định số 320/QĐ-TTg ngày 08/02/2013 của Thủ tướng Chính phủ về việc phê duyệt Đề án tái cơ cấu Tập đoàn Dệt May Việt Nam giai đoạn 2013 – 2015, Công văn số 11856/BCT-CNN ngày 18/11/2015 của Bộ Công Thương về việc điều chỉnh nội dung tái cơ cấu Tập đoàn Dệt May Việt Nam và Quyết định số 1025/QĐ-TĐDMVN ngày 03/12/2015 của Hội đồng Quản trị Tập đoàn Dệt May Việt Nam về việc thực hiện thoái vốn nhà nước của Tập đoàn Dệt May Việt Nam tại Công ty cổ phần May Phương Đông và Nghị Quyết số 30/NQ-TĐDMVN ngày 26/12/2015 của Hội đồng Quản trị Tập đoàn Dệt May Việt Nam về phương án thoái vốn đầu tư của Tập đoàn tại Công ty Cổ phần May Phương Đông.

VII. CÁC ĐỐI TÁC LIÊN QUAN ĐẾN ĐỢT THOÁI VỐN

1. Tổ chức bảo lãnh phát hành: không.

2. Tổ chức tư vấn:

Công ty Cổ phần Chứng khoán Bảo Việt

Trụ sở chính: Số 8 Lê Thái Tổ, Quận Hoàn Kiếm, Hà Nội.

Điện thoại: 04.3928 8080 Fax: 04.3928 9888

Chi nhánh Tp. HCM: Lầu 8, Tòa nhà Bảo Việt, 233 Đồng Khởi, Quận 1, Tp.HCM.

Điện thoại: 08.3914 6888 Fax: 08.3914 7999.

Website : <http://www.bvsc.com.vn>

3. Tổ chức kiểm toán:

Công ty TNHH Kiểm toán D.T.L.

Trụ sở chính: Tầng 15, Tòa nhà Center Building - Hapulico, Số 1 Nguyễn Huy Tưởng, Quận Thanh Xuân, Hà Nội.

Chi nhánh Tp.HCM: Lầu 5, Tòa nhà Hải Âu TIC, 39B Trường Sơn, P. 4, Q. Tân Bình, Tp. Hồ Chí Minh

Điện thoại: 08.3827 5026 Fax: 08.3827 5027

4. Tổ chức thẩm định giá:

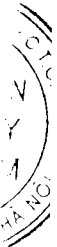
Công ty Cổ phần Tư vấn và Thẩm định giá Đông Nam

Trụ sở chính: 87 Trần Thiện Chánh, P. 12, Quận 10, TP. Hồ Chí Minh, Việt Nam.

Điện thoại: 08.3868 3446 Fax: 08.3862 3562

VIII. XÁC NHẬN CỦA TỔ CHỨC CÓ CỔ PHIẾU ĐƯỢC THOÁI VỐN VỀ CÁC THÔNG TIN LIÊN QUAN ĐẾN TỔ CHỨC NÀY

Không có



Thành phố Hồ Chí Minh, ngày tháng năm 2015

ĐẠI DIỆN TỔ CHỨC THOẢI VỐN

TẬP ĐOÀN DỆT MAY VIỆT NAM
KT. ^{chữ} TỔNG GIÁM ĐỐC
PHÓ TỔNG GIÁM ĐỐC



Lê Trung Hải

ĐẠI DIỆN TỔ CHỨC TƯ VẤN
CHI NHÁNH CÔNG TY CỔ PHẦN CHỨNG KHOÁN BẢO VIỆT



Trần Hữu Tuấn

VÕ HỮU TUẤN

